

# Processo Seletivo UEG/UAB 2017/2

## Modalidade Educação a Distância

Domingo, 21 de maio de 2017.

### Caderno de Provas

# Prova Objetiva e Redação

1. Este caderno de provas é composto de **40** questões objetivas e uma proposta de redação.
2. Confira todas as páginas e solicite a sua substituição caso apresente falha de impressão ou esteja incompleto. Verifique, ainda, se seu nome, seu número de inscrição e o do documento de identidade estão grafados corretamente abaixo da linha com a identificação do candidato. Se houver algum erro, comunique ao fiscal de sala.
3. O candidato deverá transcrever a frase que está nesta capa de prova para o cartão de respostas.
4. Leia cuidadosamente cada questão da prova e a proposta de redação.
5. Durante a prova, o candidato não deverá levantar-se sem autorização prévia ou comunicar-se com outros candidatos.
6. Transcreva as respostas com caneta esferográfica de corpo transparente e de tinta preta para o cartão de respostas, que será o único documento válido para a correção da Prova Objetiva. O candidato que descumprir este item arcará com eventual prejuízo da ausência de leitura óptica de suas marcações.
7. A proposta de redação deverá ser manuscrita na Folha de Resposta da Prova de Redação com letra legível, utilizando caneta esferográfica de corpo transparente e de tinta preta. A Folha de Resposta da Prova de Redação deverá ser destacada pelo candidato e entregue ao fiscal.
8. A Folha de Resposta da Prova de Redação é o único documento válido para correção, portanto **NÃO** deverá ser assinada, rubricada ou conter quaisquer palavras ou marcas, desenhos, números, recados, mensagens, rabiscos, nomes ou suas abreviações, apelidos, pseudônimo, rubrica que possibilitem a identificação do candidato, sob pena de anulação desta prova e da atribuição de nota zero.
9. Para rascunho, o candidato poderá utilizar os Espaços para Rascunho, o Rascunho do Gabarito e o Rascunho da Redação.

**OBSERVAÇÃO:**

- Este caderno contém, para sua consulta, a tabela periódica, os valores de constantes e grandezas físicas, tabela trigonométrica e diagrama do espectro eletromagnético.

#### ATENÇÃO

Após receber o seu CARTÃO DE RESPOSTAS e assim que autorizado pelo fiscal de sala, copie no local indicado, em letra CURSIVA, a seguinte frase:

*Empreenda com inovação!*

.....  
Identificação do candidato

## Rascunho do Gabarito

Questão	Alternativas				
1	a	b	c	d	e
2	a	b	c	d	e
3	a	b	c	d	e
4	a	b	c	d	e
5	a	b	c	d	e
6	a	b	c	d	e
7	a	b	c	d	e
8	a	b	c	d	e
9	a	b	c	d	e
10	a	b	c	d	e
11	a	b	c	d	e
12	a	b	c	d	e
13	a	b	c	d	e
14	a	b	c	d	e
15	a	b	c	d	e
16	a	b	c	d	e
17	a	b	c	d	e
18	a	b	c	d	e
19	a	b	c	d	e
20	a	b	c	d	e
21	a	b	c	d	e
22	a	b	c	d	e
23	a	b	c	d	e
24	a	b	c	d	e
25	a	b	c	d	e
26	a	b	c	d	e
27	a	b	c	d	e
28	a	b	c	d	e
29	a	b	c	d	e
30	a	b	c	d	e
31	a	b	c	d	e
32	a	b	c	d	e
33	a	b	c	d	e
34	a	b	c	d	e
35	a	b	c	d	e
36	a	b	c	d	e
37	a	b	c	d	e
38	a	b	c	d	e
39	a	b	c	d	e
40	a	b	c	d	e

## Prova Objetiva

Leia com atenção o texto a seguir para responder às questões de 1 a 3.

### 'Post-truth' named word of the year by Oxford Dictionaries

In the era of Donald Trump and Brexit, Oxford Dictionaries has declared “post-truth” to be its international word of the year.

Defined by the dictionary as an adjective “relating to or denoting circumstances in which objective facts are less influential in shaping public opinion than appeals to emotion and personal belief”, editors said that use of the term “post-truth” had increased by around 2,000% in 2016 compared to last year. The spike in usage, it said, is “in the context of the EU referendum in the United Kingdom and the presidential election in the United States”.

Contenders for the title had included the noun “alt-right”, shortened from the fuller form “alternative right” and defined as “an ideological grouping associated with extreme conservative or reactionary viewpoints, characterised by a rejection of mainstream politics and by the use of online media to disseminate deliberately controversial content”. First used in 2008, its use “surged” this spring and summer, said the dictionary, with 30% of usage in August alone.

But the increase in usage of post-truth saw the term eventually emerge ahead of the pack. “We first saw the frequency really spike this year in June with buzz over the Brexit vote and Donald Trump securing the Republican presidential nomination. Given that usage of the term hasn’t shown any signs of slowing down, I wouldn’t be surprised if post-truth becomes one of the defining words of our time,” predicted Oxford Dictionaries president Casper Grathwohl.

“It’s not surprising that our choice reflects a year dominated by highly-charged political and social discourse. Fuelled by the rise of social media as a news source and a growing distrust of facts offered up by the establishment, post-truth as a concept has been finding its linguistic footing for some time.”

Disponível em: <<https://www.theguardian.com/books/2016/nov/15/post-truth-named-word-of-the-year-by-oxford-dictionaries>>.  
Acesso em: 21 fev. 2017. (Adaptado).

#### Questão 1

De acordo com o texto, o termo “pós-verdade”

- a) baseia-se mais em crenças do que em fatos reais.
- b) expressa ideologia conservadora e reacionária.
- c) dissemina discurso político e social na mídia.
- d) foi usado pela primeira vez no ano de 2016.
- e) equivale, em sentido, ao termo “*alt-right*”.

#### Questão 2

Considerando-se a estrutura linguística do texto, verifica-se que

- a) os vocábulos em destaque em *I wouldn't be surprised if...* e *It's not surprising that...* são formas de verbos no particípio e passado.
- b) a ideia oposta a *objective facts are less influential than appeals to emotion* está expressa em: *objective facts are most influential than appeals to emotion*.
- c) a frase “*alt-right*”, *shortened from the fuller form “alternative right”* explica o sentido com que o termo “alt-right” é empregado no contexto em discussão.
- d) os termos *election*, *alternative*, *politics*, *content* e *dictionary* são cognatos, isto é, seus equivalentes em português possuem forma e significado semelhantes.
- e) a afirmação *editors said that use of the term “post-truth” had increased....*, no discurso direto, seria: *Editors said, ‘use of the term “post-truth” have increased...’*.

Espaço para rascunho

### Questão 3

Considerando-se o contexto de uso dos termos *deliberately*, *eventually* e *really*, a palavra que completa adequadamente a sentença: *post-truth as a concept has \_\_\_\_\_ been finding its linguistic footing for some time* é a seguinte:

- a) unfortunately
- b) surprisingly
- c) ultimately
- d) finally
- e) lately

### Questão 4



Disponível em: <<http://images.ucomics.com/comics/ga/2004/ga040512.gif>>. Acesso em: 21 fev. 2017.

Considerando-se os aspectos linguísticos da charge, percebe-se que

- a) os personagens refletem sobre ações realizadas no passado e suas implicações para o futuro.
- b) os pares *can't/anything* e *can/something* são empregados, respectivamente, em sentenças no passado e no futuro.
- c) no segundo quadrinho os personagens concordam que o esforço para mudar o futuro é válido para ambos.
- d) o termo *like* é usado no segundo e terceiro quadrinhos como verbo que expressa gosto ou preferência.
- e) o homem, com sua fala, não consegue persuadir o gato a tomar atitudes que possam mudar o futuro.

Leia com atenção o texto a seguir para responder às questões de 5 a 8.

#### Consumidor controlado: um produto à venda

1 O capitalismo contemporâneo se ergue sobre uma imensa capacidade de processamento digital e  
 2 metaboliza as forças vitais e as práticas da vida cotidiana com voracidade inaudita, criando necessidades e  
 3 lançando constantemente novas mercadorias, serviços e subjetividades. Estas últimas constituem produtos  
 4 muito especiais, que são adquiridos e de imediato descartados pelos diversos tipos de consumidores aos  
 5 quais se destinam, alimentando uma espiral de consumo em aceleração crescente. Assim, a ilusão de uma  
 6 identidade fixa e estável, característica da sociedade moderna e industrial, vai cedendo terreno aos “kits de  
 7 perfis-padrão” ou “identidade *prêt-à-porter*”, segundo as denominações da psicanalista brasileira Suely  
 8 Rolnik. Trata-se de modelos subjetivos efêmeros, descartáveis, sempre vinculados aos voláteis interesses  
 9 do mercado.

10 Atualmente, tanto as noções de massa e de povo quanto a própria ideia de indivíduo moderno estão  
 11 perdendo força. No lugar dessas figuras, outras emergem. O papel do consumidor, por exemplo, assume  
 12 relevância cada vez maior. Mais do que integrar uma massa ou um povo – como os cidadãos dos Estados-nação  
 13 da era industrial –, ele faz parte de diversas amostras, nichos de mercado, segmentos de público e bancos de  
 14 dados.

15 O sujeito da sociedade contemporânea detém cada vez mais cartões, *chips* e senhas de acesso –  
 16 todos dispositivos digitais. De maneira crescente, a identificação do consumidor passa pelo seu perfil: uma

17 série de dados sobre sua condição socioeconômica, seus hábitos e suas preferências de consumo. Todas  
 18 essas informações se acumulam por meio do preenchimento de fichas de cadastro e formulários de  
 19 pesquisa, que são processados digitalmente para serem armazenados em bancos de dados conectados em  
 20 rede. Estes, por sua vez, serão acessados, vendidos, comprados e usados pelas empresas em suas  
 21 estratégias de *marketing*. Desse modo, o consumidor passa a ser, ele mesmo, um produto à venda.

22 Uma amostra desse processo é uma tendência bem atual que se verifica, sobretudo, na *internet*,  
 23 onde as empresas mais cotadas do momento oferecem uma variedade de serviços gratuitos a grandes  
 24 quantidades de usuários, em troca dos quais estes devem fornecer dados sobre seus perfis. Tais  
 25 informações são muito valiosas em termos de *marketing*, pois permitem enviar publicidade direcionada de  
 26 acordo com cada tipo de consumidor, além de terem uma infinidade de outros usos, atuais e futuros. Assim,  
 27 sem pedir dinheiro em troca, são oferecidos serviços cada vez mais fundamentais para os sujeitos  
 28 contemporâneos: contas de correio eletrônico ou páginas nas redes sociais, espaço para armazenar ou  
 29 compartilhar arquivos, bem como para publicar *sites* ou *blogs*, acesso ao conteúdo de revistas e jornais,  
 30 sistemas de busca de informações, inclusive a própria conexão à *internet*. Mas, em todos esses casos, o  
 31 produto comprado e vendido é ele: o consumidor.

SIBILIA, Paula. *O homem pós-orgânico: a alquimia dos corpos e das almas à luz das tecnologias digitais*. 2. ed. Rio de Janeiro: Contraponto, 2015. p. 34-36. (Adaptado).

### Questão 5

De acordo com a argumentação da autora, o sujeito social contemporâneo

- investe uma grande quantidade de recursos financeiros na aquisição de produtos tecnológicos e digitais como meios para alcançar a realização pessoal.
- tem sua identidade e seu valor constituídos a partir dos dados presentes em seus perfis digitais e dos papéis que ocupa na sociedade de consumo.
- elabora seus projetos particulares, especialmente aqueles relacionados à carreira profissional e ao lazer, tendo como base modelos culturais tradicionais.
- fundamenta sua trajetória social na noção de divisão de classes, cada vez mais enfatizada pelos modos de consumo da sociedade contemporânea.
- constrói sua imagem corporal a partir dos cuidados com o corpo e com a manipulação das imagens fotográficas exibidas no mundo digital.

### Questão 6

O quarto parágrafo do texto desempenha a seguinte função argumentativa:

- desenvolve uma contra-argumentação à ideia defendida pela autora.
- expõe um quadro comparativo para contrastar duas ideias opostas.
- exemplifica a ideia apresentada no final do parágrafo anterior.
- explica, a partir de conceitos abstratos, o cenário social.
- apresenta uma síntese conclusiva das ideias do texto.

### Questão 7

O enunciado “metaboliza as forças vitais e as práticas da vida cotidiana com voracidade inaudita” (linha 2), usando termos da biologia para caracterizar a sociedade contemporânea, é construído a partir da seguinte figura de linguagem:

- catacrese
- ironia
- metáfora
- metonímia
- sinestesia

**Questão 8**

Considere o trecho a seguir.

“De maneira crescente, a identificação do consumidor passa pelo seu perfil: uma série de dados sobre sua condição socioeconômica, seus hábitos e suas preferências de consumo” (linhas 16 e 17).

No trecho citado, o sinal de dois pontos tem como função introduzir

- a explicação de um termo.
- uma síntese do trecho anterior.
- uma sequência de discurso direto.
- um elemento que expressa finalidade.
- a enumeração de uma lista de objetos.

**Questão 9**

Jornal O Popular, p. M7, 09 mar. 2017.

Há entre a tirinha de Maurício de Sousa e a conhecida narrativa do Éden, da tradição judaico-cristã, uma relação

- coesiva
- hiperbólica
- intertextual
- paradoxal
- pleonástica

**Questão 10**

As doenças sexualmente transmissíveis (DSTs) têm se expandido mundialmente por diversos fatores, dentre eles estão o início prematuro da atividade sexual, a falta de informação e o descaso com as medidas de prevenção. Muitos jovens têm se preocupado mais com a contracepção e negligenciado a profilaxia das DSTs ao não usar métodos de barreira. Qual método de contracepção também pode ser útil como prevenção de doenças sexualmente transmissíveis?

- Camisinha
- Crems espermicidas
- Diafragma
- Dispositivo intrauterino
- Pílulas anticoncepcionais

Espaço para rascunho

### Questão 11

Recentemente, a imprensa de todo o país e do exterior provocou grande alvoroço, ao alertar sobre possíveis casos de adulteração da carne que chega ao consumidor, incluindo processos de camuflagem desses produtos para disfarçar aspectos físicos que denunciariam o estado de deterioração. Diante desse alerta, quais são os principais riscos à saúde humana associados ao consumo de carne deteriorada?

- Pessoas que consomem carne deteriorada têm grande risco de desenvolver câncer, pois os tecidos da carne nesse estado possuem células cancerosas que, ao serem ingeridas, podem infectar as células saudáveis do trato digestório humano, causando a multiplicação desordenada dessas células e o surgimento de tumores.
- Os ovos dos microrganismos responsáveis pela decomposição da carne, ao serem ingeridos pelos seres humanos, podem migrar pela corrente sanguínea e se alojar no cérebro, podendo provocar dores de cabeça, convulsões, confusão mental e até a morte.
- Nessas condições a carne não serve mais como fonte de nutrientes, pois esses foram consumidos pelos microrganismos decompositores, sendo assim, a carne deixa de ter valor nutricional, podendo levar ao estado de desnutrição das pessoas que a consomem.
- Microrganismos presentes na carne em decomposição podem causar infecções, entre as quais a hanseníase, doença altamente contagiosa, que pode afetar os nervos periféricos, diminuindo a sensibilidade da pele, como a capacidade de detectar o toque, a dor, o calor e o frio, de modo que as pessoas infectadas podem queimar-se, cortar-se ou ferir-se sem perceber.
- Ao serem ingeridos, os microrganismos e suas toxinas presentes na carne podem causar desde uma simples diarreia e/ou vômito (reações da intoxicação alimentar e forma de expelir partículas nocivas) até quadros mais graves de infecções gastrointestinais, principalmente se forem provocadas por bactérias resistentes, como as salmonelas, que, em alguns casos, podem causar lesão no tecido intestinal.

### Questão 12

O Cerrado brasileiro é um *hotspot* global de biodiversidade em função do número elevado de espécies endêmicas (mais de 4,6 mil espécies que não ocorrem em outro lugar) e da alta taxa de degradação. Um estudo recentemente publicado na revista internacional *Nature Ecology & Evolution* aponta que o bioma Cerrado perdeu 46% da vegetação nativa e somente 20% permanecem protegidos. Segundo os autores, se não houver um controle do desmatamento, nos próximos 30 anos haverá perda de até 34% das espécies nativas do bioma. O desmatamento nessa região é “causado pela combinação do agronegócio, obras de infraestrutura, pouca proteção legal e iniciativas de conservação limitadas”.

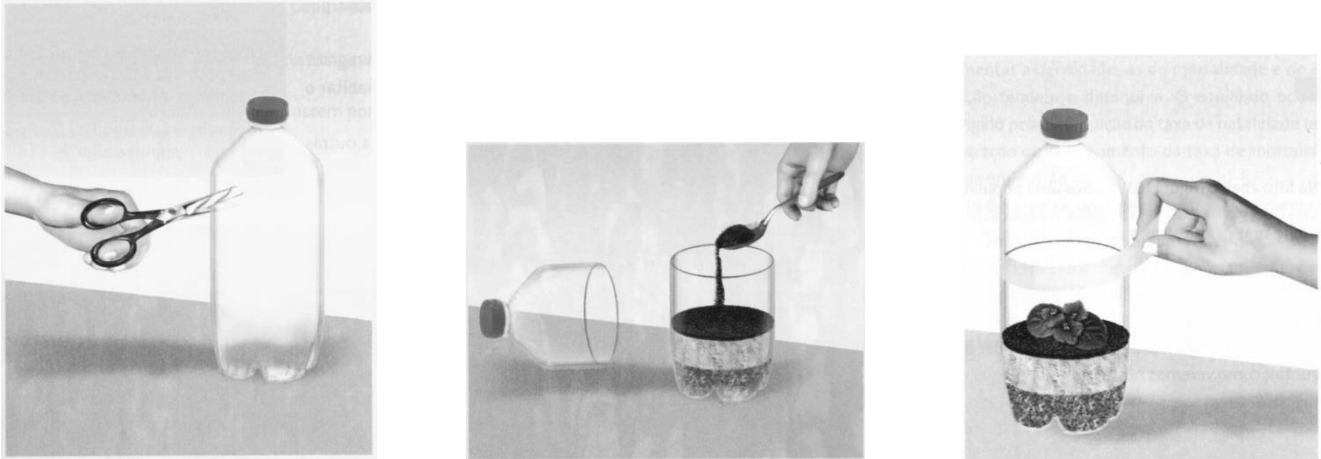
Disponível em: <http://www.bbc.com/portuguese/brasil-39358966>. Acesso em: 29 mar. 2017.

Sobre o Cerrado, tem-se o seguinte:

- a escassez de recursos hídricos e a baixa capacidade de reter água, típicos do bioma, fazem com que sua vegetação apresente grande sensibilidade ao fogo.
- é conhecido como uma floresta de cabeça para baixo por apresentar vegetação com raízes muito profundas, que alcançam o lençol freático; além disso, algumas plantas perdem as folhas durante a estação seca.
- esse bioma ocupa cerca de 22% da extensão territorial do país, concentrando-se na região centro-sul, cobrindo os estados de Goiás, Mato Grosso, Paraná e Santa Catarina.
- entre as espécies nativas, muitas são endêmicas, com destaque para o ipê-amarelo, a ararinha-azul, o tamanduá-bandeira e o mico-leão-dourado, que estão na lista vermelha de espécies ameaçadas de extinção.
- em condições naturais, o solo do Cerrado é ácido, com baixo teor de cálcio, alumínio e magnésio e grande quantidade de matéria orgânica, o que contribui para a absorção de nutrientes pelas raízes.

### Questão 13

Durante a aula de Biologia, o professor propôs a realização de um experimento. Os estudantes deveriam cortar ao meio uma garrafa de refrigerante (do tipo PET), despejar no fundo da garrafa uma camada fina de cascalho, depois outra de areia, outra de carvão vegetal em pó e, por último, outra de terra vegetal. Em seguida, deveriam umedecer a terra e plantar mudas de alguma planta herbácea. Ao final, deveriam unir de volta as duas partes da garrafa com fita adesiva, conforme mostrado na figura a seguir, mantendo a garrafa completamente fechada e sob iluminação natural.



Fonte: LINHARES, S.; GEWANDZNAJDER, F. *Biologia hoje*. São Paulo: Ática, 2. ed., vol.3, 2013. p. 215

Os estudantes, então, levantaram diferentes hipóteses sobre o que aconteceria com a planta depois de quatro semanas, mas a única que explica corretamente o que eles encontraram é:

- a planta morreu, porque a garrafa fechada não permitiu a entrada de oxigênio, necessário para sua respiração.
- a planta morreu porque a garrafa fechada não possibilitou a entrada de gás carbônico, necessário para a fotossíntese.
- a planta morreu por falta de água, necessária para o seu metabolismo hídrico, já que a garrafa foi mantida completamente fechada.
- a planta sobreviveu, já que tanto o oxigênio, o gás carbônico e a água eram reciclados ao longo do metabolismo da planta, pelo fato de a garrafa ter sido mantida completamente fechada.
- a planta sobreviveu, pois, em um ambiente fechado, ela não necessita de oxigênio, já que não faz respiração e retira do solo todos os elementos necessários ao seu metabolismo.

### Questão 14

Para verificar a altura de um edifício dois estudantes deixam cair um objeto. O tempo de queda foi de 2,0 segundos. Ao desconsiderar a resistência do ar, eles concluíram que a altura do edifício, em metros, era de

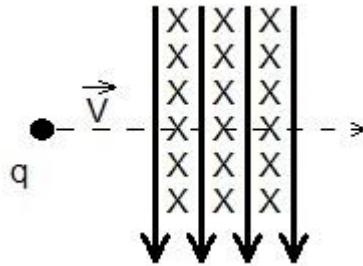
- 10
- 14
- 20
- 24
- 40

Espaço para rascunho



**Questão 15**

Uma partícula carregada positivamente atravessa uma região do espaço ocupada por um campo elétrico e um campo magnético, perpendiculares entre si, com velocidade constante conforme mostra a figura a seguir.



Durante a passagem pelos campos a partícula não sofre desvio. Isso acontece porque

- o vetor campo magnético é maior que o vetor campo elétrico.
- a força magnética e a elétrica possuem mesmo módulo.
- o campo elétrico é inversamente proporcional à velocidade.
- a aceleração da partícula durante a passagem é constante.
- o vetor campo elétrico e magnético são perpendiculares.

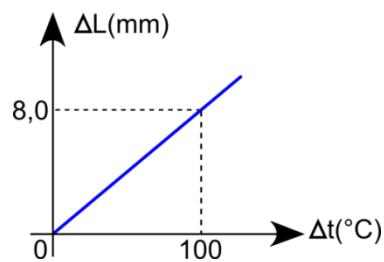
**Questão 16**

O princípio da incerteza de Heisenberg afirma não ser possível a determinação simultânea, com certa precisão, da posição e da quantidade de movimento de uma partícula. Essa impossibilidade se deve

- à imprecisão dos instrumentos atuais usados para a medição de partículas nesse princípio.
- à pequeníssima massa da partícula utilizada na experimentação pelo cientista Heisenberg.
- ao desinteresse dos cientistas da época pela publicação do requerido princípio em questão.
- ao comportamento corpuscular e ondulatório presente nas partículas usadas no experimento.
- ao fato de o comportamento das partículas ser tratado estatisticamente nessa teoria.

**Questão 17**

O gráfico a seguir descreve a mudança no comprimento  $\Delta L$  em função da variação da temperatura  $\Delta t$  em uma barra metálica.



Se essa barra possuir inicialmente 5,0 metros, o seu coeficiente de dilatação, em  $10^{-5} \text{ } ^\circ\text{C}^{-1}$ , será de

- 0,62
- 1,6
- 3,0
- 40
- 160

**Questão 18**

A escala se define como

- a representação gráfica cujo denominador indica uma relação de igualdade com o numerador.
- a relação entre as dimensões de um objeto ou lugar representado e sua medida real.
- o processo utilizado para a representação da curvatura da terra num plano.
- a distância entre os lugares, calculada em metros ou quilômetros.
- o conjunto de símbolos que permitem a leitura do mapa.

**Questão 19**

Os Estados Unidos são um dos países com maior contingente de imigrantes do mundo, e que atualmente apresentam um conjunto de leis restritivas à entrada e à permanência de estrangeiros clandestinos em seu território. A restrição à entrada e permanência de imigrantes tem como consequência

- a) a crise econômica vivida pelo país nos últimos anos e o crescimento do sentimento de xenofobia.
- b) o aumento do número de desempregados no país e da disputa por vagas menos qualificadas.
- c) o medo de novos atentados terroristas como o ocorrido nas torres gêmeas em Nova York.
- d) a deportação e a expulsão de migrantes ilegais, alguns inclusive vivendo há anos no país.
- e) o sentimento nacionalista e o crescimento de grupos de extrema direita.

**Questão 20**

O estado de Goiás, por estar localizado na região central do continente sul-americano, em virtude do fator continentalidade e da atuação de massas de ar distintas, tem apenas duas estações bem definidas, sendo o inverno e o verão. No estado, aproximadamente 90% das precipitações ocorrem durante o final da primavera e, principalmente, no verão. Essas precipitações estão relacionadas à atuação da massa

- a) equatorial continental – mEc
- b) equatorial atlântica – mEa
- c) polar atlântica – mPa
- d) tropical atlântica – mTa
- e) tropical continental – mTc

**Questão 21**

O desenvolvimento da agricultura brasileira a partir dos anos de 1960 se deu em conformidade com os ideais apregoados pela “Revolução Verde”, que objetivava o aumento da produção agrícola. Para se alcançar esse objetivo, uma das principais políticas desenvolvidas pelo governo brasileiro foi

- a) a criação de programas de redistribuição das terras (reforma agrária) entre as famílias de camponeses.
- b) o financiamento direto aos pequenos produtores com linhas de crédito voltadas à agricultura familiar.
- c) a produção e comercialização em larga escala de sementes e espécies geneticamente modificadas.
- d) o emprego em larga escala de máquinas agrícolas e insumos químicos na produção do campo.
- e) o incentivo à criação de um mercado interno consumidor para absorver a produção do campo.

**Questão 22**

Leia o trecho da entrevista que a jornalista Betty Milan realizou com a cientista social francesa Juliette Minus, pesquisadora especialista da condição feminina no mundo muçulmano.

*Betty Milan:* (no Islã) Em que condições o homem pode repudiar a mulher com que se casou?

*Juliette Minus:* Em quaisquer condições. Por ser estéril, por não ter filhos homens, por não cozinhar bem, ter mau humor, enfim, por qualquer coisa. E o homem não tem que prestar contas a ninguém. Basta usar a fórmula do repúdio, com ou sem testemunha, e o que resta à mulher é ir embora.

MILAN, Betty. As mulheres do véu. *Folha de São Paulo*, 06 jan. 2002, Caderno Mais, p. 14 – 15.

Normalmente, a muçulmana repudiada volta para a casa dos pais ou do irmão mais velho sem ficar necessariamente estigmatizada socialmente, recuperando inclusive seu dote e podendo se casar novamente depois de três meses. Porém, fica privada de levar seus filhos. Tal situação se justifica em termos religiosos e sociais pelo fato de que no Islã

- a) o adultério feminino é punido com a morte.
- b) a família da mulher também fica desonrada.
- c) o repúdio é uma prática sexista e excludente.
- d) o casamento não é considerado um sacramento.
- e) a separação representa a morte simbólica da mulher.

**Questão 23**

Leia o texto a seguir.

Antes de partir, o príncipe-regente recomendara que o exército francês fosse recebido em boa paz. Parecia uma veleidade qualquer tentativa de oposição às forças de Napoleão, cujo imenso poder triunfava por toda a Europa. O exército atravessou o país sem encontrar nenhuma resistência, nem organizada, nem popular.

SARAIVA, José Hermano. *História concisa de Portugal*. Lisboa: Publicações Europa-América, 1996. p. 267.

O maior desafio ao citado “triunfo de Napoleão por toda Europa” foi a forte resistência mantida pela Inglaterra, que envolveu Portugal no conflito ao

- naufregar um navio mercante de bandeira francesa na costa portuguesa.
- sugerir o nome do príncipe-regente português para negociar a paz com a França.
- encorajar jovens portugueses a se alistarem nas tropas de resistência a Napoleão.
- exilar Napoleão na ilha de Santa Helena, então possessão portuguesa no Atlântico.
- exigir que os portugueses não aderissem ao Bloqueio Continental imposto pela França.

**Questão 24**

Leia o texto a seguir.

A Revolução Pernambucana de 1817 foi o último movimento de revolta anterior à Independência do Brasil. Mas, diferente de todos os outros movimentos sediciosos que eclodiram no período colonial, a Revolução pernambucana conseguiu ultrapassar a fase conspiratória e atingir a etapa revolucionária de tomada do poder.

CACIAN, Renato (31 de julho de 2005). “A Revolução pernambucana: República em Pernambuco durou 75 dias.” Disponível em: <<http://educacao.uol.com.br/disciplinas/historia-brasil/revolucao-pernambucana-republica-em-pernambuco-durou-75-dias.htm>>. Acesso em: 3 mar. 2017.

O texto citado refere-se à Revolução Pernambucana, evento cujo bicentenário será comemorado no ano de 2017. Dentre as medidas tomadas pelos revolucionários após a tomada do poder político, destaca-se

- a emancipação total dos escravos, contrariando os interesses dos proprietários rurais.
- o aumento dos impostos e criação de novos tributos para financiar a guerra revolucionária.
- a abolição dos títulos de nobreza, confirmando o caráter liberal do movimento revolucionário.
- o fechamento dos jornais e a instituição de um governo ditatorial controlado pela maçonaria.
- a proposta de emancipação política junto a Portugal e integração ao território norte-americano.

**Questão 25**

Leia o texto a seguir.

Difundiu-se a ideia de que qualquer oposição ao governo era sinal de antiamericanismo ou comunismo, produto de sabotagem ou traição nacional. À frente dessa histeria política, estava o senador Joseph MacCarthy. O macarthismo atingiu seu auge com o “caso Rosenberg”, que se caracterizou pela prisão e o julgamento do casal judeu Ethel e Julius Rosenberg.

DORIGO, Gianpaolo; VICENTINO, Cláudio. *História para o ensino médio: geral e Brasil*. São Paulo: Scipione, 2001. p. 569-570.

O casal Rosenberg foi acusado de

- conspiração, por avisar o governo cubano sobre a invasão da Baía dos Porcos.
- espionagem, e de repassar segredos da bomba atômica para a União Soviética.
- tentativa de assassinato do presidente Dwight Eisenhower, do Partido Republicano.
- desobediência civil, por recusar a convocação para servir durante a Guerra da Coreia.
- terrorismo, suspeito de planejar a destruição à bomba de monumentos cívicos dos EUA.

Espaço para rascunho

**Questão 26**

Observe a charge a seguir.



Chiquinha. Disponível em: <[www.historialivre.com/moderna/renascimento.htm](http://www.historialivre.com/moderna/renascimento.htm)>. Acesso em: 3 mar. 2017.

A charge apresentada ironiza as mudanças estéticas advindas durante o chamado Renascimento Cultural. Do ponto de vista histórico, a leitura promovida pela charge é

- coerente, uma vez que nos principais quadros renascentistas predominam mulheres com formas volumosas.
- incoerente, uma vez que a beleza feminina foi demonizada e perseguida durante o Renascimento Cultural.
- incoerente, uma vez que, por causa da influência católica, era proibida a representação estética da nudez feminina
- coerente, uma vez que, influenciados pelo barroco, os artistas passaram a priorizar a beleza comum das mulheres camponesas.
- incoerente, uma vez que os artistas renascentistas priorizaram os corpos musculosos tanto para os homens como para as mulheres.

**Questão 27**

A educação é um processo pelo qual as gerações mais velhas impõem às gerações mais novas determinadas formas de agir, sentir, pensar, visando constituir o ser social em cada indivíduo e socializá-lo para seu lugar na divisão social do trabalho (classe social, profissão, etc.). Essa concepção de educação é

- durkheimiana, pois a entende como um fato social e como formação do ser social.
- marxista, pois expressa a dominação e a inserção individual em uma classe social.
- kantiana, pois a coloca como sendo um imperativo categórico do qual ninguém pode escapar.
- weberiana, pois a compreende como ação social de uma geração sobre outra.
- cartesiana, pois valoriza a razão e o seu papel racionalizador e socializador.

Espaço para rascunho

**Questão 28**

Leia a letra da música a seguir.

**REENGENHARIA**

Itamar Assumpção

Meu amor eu tive uma ideia genial  
 Que tal inserir nosso lar na economia global  
 É muito simples não tem filosofia  
 É só fazer a tal reengenharia  
 No mundo todo vai que é uma beleza  
 Por que não fazer igualzinho lá em casa, hein princesa  
 É só jogar no lixo o que não precisa  
 A tua mãe, por exemplo, a gente terceiriza  
 Não se preocupe com a culinária  
 Agora ficou chique comer porcaria  
 Ter urticária o que que há de mal afinal  
 É só um bocadinho de mesquinaria  
 Meu bem não vejo a hora de fazer economia de escala  
 O mala do nosso vizinho pegamos botamos fora  
 A mulher dele a gente incorpora  
 Vamos acabar com todo desperdício  
 Afinal qual é o mal é só a beira do precipício  
 Os amigos a gente elimina  
 E traz só de brinquedinho baratinho lá da China  
 Vamos criar um lar bem competitivo  
 Um lar que seja voltado só para um objetivo  
 Entre o ativo e o passivo  
 Vamos ver qual de nós dois ainda continua vivo  
 Vamos cair de boca no pragmatismo  
 Afinal qual é o mal, é só a beira do abismo  
 Querida vamos acabar com todo sossego  
 Dar um basta nos sentimentos e nos momentos de aconchego  
 Pulmão otimizado coração desativado no seguro desemprego  
 Nosso lar vai virar uma operação enxuta  
 Com muito mais inveja, com muito mais disputa  
 Afinal qual é o mal em ser só um tiquinho filho da puta  
 Vamos concentrar nossa vocação meu bem  
 Ficar querendo o que a gente não tem  
 Oh! Meu amor eu quero detonar o quarteirão o mundo o bairro  
 Só pra comprar nosso segundo carro  
 Oh! Meu amor quando tudo der certo  
 Ficaremos só nós dois num lindo deserto  
 Vai ser legal ser moderno aqui no meio do inferno  
 Poderemos gravar tudo isso em vídeo  
 Afinal qual é o mal é só um pouquinho de suicídio  
 Teu irmão eu aniquilo teu pai jogamos no asilo  
 É, só vamos comer por quilo

Disponível em: <<https://www.lettras.mus.br/itamar-assumpcao/272498/>>. Acesso em: 23 mar. 2017.

A letra da música aponta para um determinado período da sociedade moderna, o qual é denominado como regime de acumulação “flexível”, regime de acumulação “integral”, globalização, hipermodernidade, entre outros nomes. A música “Reengenharia” apresenta as seguintes características da atual fase da sociedade moderna:

- fordismo, produção em massa, sistema de crédito, consumismo, intervencionismo estatal.
- taylorismo, cientificismo, democracia liberal, ideologia do trabalho, economia de escala.
- capitalismo financeiro, competição desenfreada, imoralismo, intervencionismo estatal.
- estado mínimo e forte, redução de gastos, modernismo, nihilismo, modelo chinês.
- globalização, neoliberalismo e redução de gastos, terceirização, pragmatismo.

**Questão 29**

A história da filosofia grega é geralmente dividida em períodos: período cosmológico, período antropológico-ético, período sistemático e, por fim, teria conhecido a decadência no período helenista. A filosofia de Platão representa bem o período

- a) antropológico-ético, já que, juntamente com Sócrates, procurava ensinar o homem a falar bem para persuadir seu interlocutor.
- b) cosmológico, já que, diante do fracasso de seus antecessores, ele busca a verdade e o princípio originário na ordem natural das coisas.
- c) helenístico, já que ele reflete a decadência da Polis democrática, propondo que os mais corajosos assumam o governo da cidade-estado.
- d) sistemático, no qual, juntamente com Aristóteles, procurava fazer uma síntese do pensamento anterior pretendendo corrigir seus antepassados.
- e) eclético, já que em sua obra de síntese ele tenta superar as divisões clássicas do pensamento grego, colocando-se acima de qualquer classificação.

**Questão 30**

Considerando algumas tendências sociológicas e filosóficas no pensamento contemporâneo, observam-se algumas correntes que fazem uma crítica da razão em seus fundamentos, nos seguintes termos:

- a) o pensamento hegeliano contesta a possibilidade de uma razão pura ou razão prática que dê conta de abarcar a totalidade da realidade natural e social no nível epistemológico.
- b) o marxismo rejeita a razão e seus sistemas metafísicos enfatizando que o homem é um ser dominado por desejos e paixões, não necessitando da razão para realizar a transformação social.
- c) o existencialismo faz uma crítica aos grandes sistemas metafísicos e racionais enfatizando a singularidade da condição humana e sua irredutibilidade aos sistemas.
- d) o pensamento nietzschiano realiza uma crítica à razão estabelecendo que a fé deve orientar o homem para uma vida justa e feliz, sob a tutela dos dogmas da igreja cristã.
- e) o existencialismo, o marxismo e Nietzsche negam a capacidade da razão de por si só resolver as contradições que dilaceram a existência humana e a sociedade.

**Questão 31**

Um modelo de carro sai de fábrica pintado de duas cores, uma na capota e outra distinta em suas demais partes. Essa fábrica tem dez opções de cores disponíveis para usar nesse carro. Dessa forma, o número de maneiras que esse carro pode ser pintado é de

- a) 10
- b) 20
- c) 45
- d) 90
- e) 100

**Questão 32**

Um caminhoneiro está percorrendo um caminho onde há três pontes sobre a estrada, e é avisado pelo rádio que uma dessas pontes caiu, mas que não foi a primeira ponte em que ele passará. A probabilidade de ter sido a segunda ponte a cair, nesse caminho, é de

- a) 0
- b)  $1/2$
- c)  $1/3$
- d)  $2/3$
- e) 1

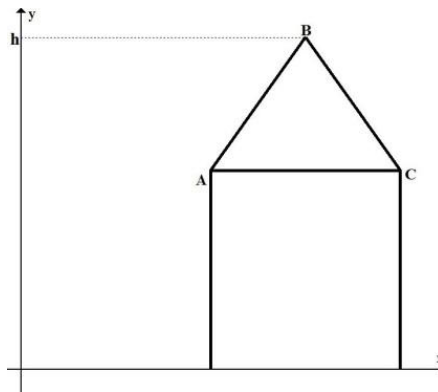
**Questão 33**

Dada a sequência  $(-7, 21, -63, \dots)$ , que forma uma progressão geométrica, o sexto termo dessa progressão é

- a) -5.103
- b) -1.701
- c) 1.701
- d) 2.187
- e) 5.103

**Questão 34**

Na figura a seguir, a reta que passa pelos pontos A e B possui equação  $y = 2x - 1$ , ao passo que a reta que contém o ponto B e C é  $y = -2x + 11$ .



Dessa forma, a altura  $h$  na figura é

- a) 4,5
- b) 5,0
- c) 5,5
- d) 6,0
- e) 6,5

**Questão 35**

Sabendo-se que  $2i$  é raiz do polinômio  $p(x) = x^4 - x^3 + 2x^2 - 4x - 8$ , onde  $i$  é a unidade imaginária, a soma das raízes desse polinômio é

- a) 1
- b) 0
- c)  $i$
- d) -1
- e) - $i$

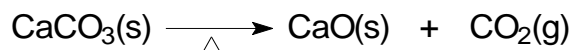
**Questão 36**

Um professor fará uma avaliação cuja nota será composta por 20% da nota de um trabalho escrito, 30% da nota de uma apresentação oral e o restante por uma prova sobre um tema a ser sorteado. Se o aluno obtiver nota 9 no trabalho escrito, 8 na apresentação oral, para que ele tenha nota 7 nessa avaliação ele terá que tirar nessa prova uma nota igual a

- a) 1,4
- b) 4,0
- c) 5,4
- d) 5,6
- e) 7,0

**Questão 37**

O óxido de cálcio e o dióxido de carbono são obtidos pelo aquecimento do carbonato de cálcio, conforme a equação química a seguir.

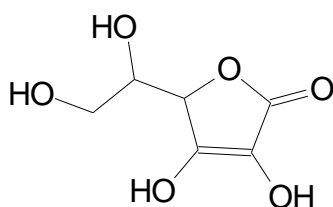


No processo químico apresentado ocorre

- síntese de espécie química envolvida na fotossíntese.
- formação de molécula com geometria angular.
- obtenção de composto metálico.
- produção de óxido anfótero.
- reação de oxidação.

**Questão 38**

O ácido ascórbico, cuja estrutura química está apresentada a seguir, é uma molécula orgânica geralmente encontrada em frutas cítricas, sendo importante na produção de hormônios e neurotransmissores.



Ácido ascórbico

Após a análise de sua estrutura química, constata-se que essa molécula apresenta

- carbonos com hibridização  $sp$ .
- sete átomos de hidrogênio.
- insolubilidade em água.
- dois carbonos quirais.
- a função cetona.

**Questão 39**

Neste ano, cientistas da Universidade de Harvard anunciaram a produção de hidrogênio metálico, submetendo hidrogênio molecular a altas pressões.

Dentre as propriedades características de compostos metálicos, encontra-se a

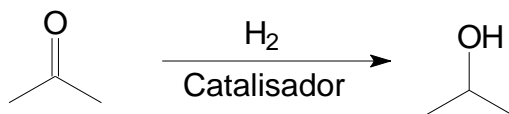
- baixa condutividade elétrica.
- utilização como isolantes térmicos.
- tendência a formar ânions devido a sua baixa energia de ionização.
- estabilização por ligações de hidrogênio fortemente orientadas no espaço.
- liberdade de seus elétrons de valência de se locomoverem através do sólido.

Espaço para rascunho



**Questão 40**

A natureza das interações moleculares de reagentes e produtos de uma reação química pode ser compreendida através da análise de estruturas químicas. Um exemplo é a reação de redução de cetonas, cuja equação química está representada a seguir.



Nas espécies químicas envolvidas na reação, interações intermoleculares do tipo dipolo induzido ocorrem predominantemente na(s) molécula(s) de

- a) isopropanol.
- b) propanona.
- c) hidrogênio.
- d) propanona e hidrogênio.
- e) hidrogênio e isopropanol.

Espaço para rascunho

---

## Valores de Constantes e Grandezas Físicas

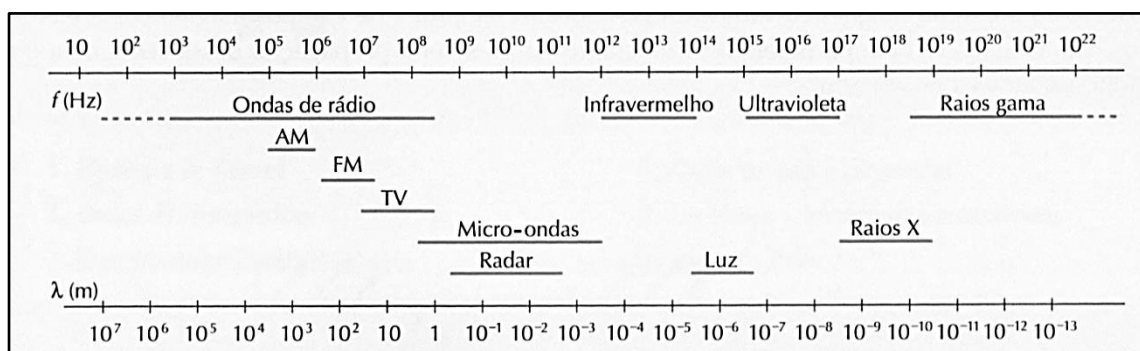
– aceleração da gravidade	$g = 10 \text{ m/s}^2$
– calor específico da água	$c_{\text{água}} = 1,0 \text{ cal/(g}^\circ\text{C)} = 4,2 \times 10^3 \text{ J/(kg}^\circ\text{C)}$
– carga do elétron (em módulo)	$e = 1,6 \times 10^{-19} \text{ C}$
– constante da lei de Coulomb	$k = 9,0 \times 10^9 \text{ Nm}^2/\text{C}^2$
– constante de Avogrado	$N_A = 6,0 \times 10^{23} \text{ mol}^{-1}$
– constante de gravitação universal	$G = 6,7 \times 10^{-11} \text{ Nm}^2/\text{kg}^2$
– constante de Planck	$h = 6,6 \times 10^{-34} \text{ J s}$
– constante universal dos gases	$R = 8,3 \text{ J/(mol K)}$
– densidade da água	$d_{\text{água}} = 1,0 \times 10^3 \text{ kg/m}^3$
– massa do elétron	$m_{\text{elétron}} = 9,1 \times 10^{-31} \text{ kg}$
– massa do próton	$m_{\text{próton}} = 1,7 \times 10^{-27} \text{ kg}$
– velocidade da luz no vácuo	$c = 3,0 \times 10^8 \text{ m/s}$
– velocidade do som na água	$v_{\text{som, água}} = 1450 \text{ m/s}$
– velocidade do som no ar	$v_{\text{som, ar}} = 340 \text{ m/s}$
– constante dielétrica do tolueno	$\epsilon_t = 2,3$
– constante dielétrica do vácuo	$\epsilon_v = 1,0$
– calor específico do ar	$c_{\text{ar}} = 0,24 \text{ cal/(g}^\circ\text{C)}$
– densidade do ar	$d_{\text{ar}} = 1,2 \text{ g/L}$
– conversão de caloria para Joule	$1 \text{ cal} = 4,2 \text{ Joule}$
– calor latente de fusão do gelo	$L_{F, \text{gelo}} = 80 \text{ cal.g}^{-1}$

## Tabela Trigonométrica

ângulo $\theta$	sen ( $\theta$ )	cos ( $\theta$ )
0°	0,000	1,000
5°	0,087	0,996
10°	0,174	0,985
15°	0,259	0,966
20°	0,342	0,940
25°	0,423	0,906
30°	0,500	0,866
35°	0,574	0,819
40°	0,643	0,766
45°	0,707	0,707

ângulo $\theta$	sen ( $\theta$ )	cos ( $\theta$ )
50°	0,766	0,643
55°	0,819	0,574
60°	0,866	0,500
65°	0,906	0,423
70°	0,940	0,342
75°	0,966	0,259
80°	0,985	0,174
85°	0,996	0,087
90°	1,00	0,000

## Diagrama do Espectro Eletromagnético



1  
1A

1 1,00797  
**H**  
HIDROGÊNIO

2  
2A

3 6,939 4 9,0122  
**Li** **Be**  
LÍTIO BERÍLIO

11 22,9898 12 24,312  
**Na** **Mg**  
SÓDIO MAGNÉSIO

19 39,102 20 40,08  
**K** **Ca**  
POTÁSSIO CÁLCIO

37 85,47 38 87,62  
**Rb** **Sr**  
RUBÍDIO ESTRÔNCIO

55 132,905 56 137,34  
**Cs** **Ba**  
CÉSIO BÁRIO

87 (223) 88 (226)  
**Fr** **Ra**  
FRÂNCIO RÁDIO

[119] [120]  
**Uue** **Ubn**  
UN-UN-ENNIUM UN-BI-NILIUM

NÚMERO ATÔMICO (Número de massa do isótopo mais estável)  
MASSA ATÔMICA  
**SÍMBOLO**

# Elementos Químicos: Classificação e projeção

(Tabela para uso em atividades e provas)

## Elementos de Transição

13 26,9815 <b>Al</b> ALUMÍNIO	14 28,086 <b>Si</b> SILÍCIO	15 30,9738 <b>P</b> FÓSFORO	16 32,064 <b>S</b> ENXOFRE	17 35,453 <b>Cl</b> CLORO	18 39,948 <b>Ar</b> ARGÔNIO												
19 39,102 <b>K</b> POTÁSSIO	20 40,08 <b>Ca</b> CÁLCIO	21 44,956 <b>Sc</b> ESCÂNDIO	22 47,90 <b>Ti</b> TITÂNIO	23 50,942 <b>V</b> VANÁDIO	24 51,996 <b>Cr</b> CRÔMIO	25 54,938 <b>Mn</b> MANGANÊS	26 55,847 <b>Fe</b> FERRO	27 58,9332 <b>Co</b> COBALTO	28 58,71 <b>Ni</b> NÍQUEL	29 63,54 <b>Cu</b> COBRE	30 65,37 <b>Zn</b> ZINCO	31 69,72 <b>Ga</b> GÁLIO	32 72,59 <b>Ge</b> GERMÂNIO	33 74,922 <b>As</b> ARSÊNIO	34 78,96 <b>Se</b> SELÊNIO	35 79,909 <b>Br</b> BROMO	36 83,80 <b>Kr</b> CRIPTÔNIO
37 85,47 <b>Rb</b> RUBÍDIO	38 87,62 <b>Sr</b> ESTRÔNCIO	39 88,905 <b>Y</b> ÍTRIO	40 91,22 <b>Zr</b> ZIRCÔNIO	41 92,906 <b>Nb</b> NÍÓBIO	42 95,94 <b>Mo</b> MOLIBDÊNIO	43 (97) <b>Tc</b> TECNÉCIO	44 101,07 <b>Ru</b> RUTÊNIO	45 102,905 <b>Rh</b> RÓDIO	46 106,4 <b>Pd</b> PALÁDIO	47 107,870 <b>Ag</b> PRATA	48 112,40 <b>Cd</b> CÁDMIO	49 114,82 <b>In</b> ÍNDIO	50 118,69 <b>Sn</b> ESTANHO	51 121,75 <b>Sb</b> ANTIMÔNIO	52 127,60 <b>Te</b> TELÚRIO	53 126,904 <b>I</b> IODO	54 131,30 <b>Xe</b> XENÔNIO
55 132,905 <b>Cs</b> CÉSIO	56 137,34 <b>Ba</b> BÁRIO	71 174,97 <b>Lu</b> LUTÉCIO	72 178,49 <b>Hf</b> HÁFNIO	73 180,948 <b>Ta</b> TÂNTALO	74 183,85 <b>W</b> TUNGSTÊNIO	75 186,2 <b>Re</b> RÊNIO	76 190,2 <b>Os</b> ÓSMIO	77 192,2 <b>Ir</b> IRÍDIO	78 195,09 <b>Pt</b> PLATINA	79 196,967 <b>Au</b> OURO	80 200,59 <b>Hg</b> MERCÚRIO	81 204,37 <b>Tl</b> TÁLIO	82 207,19 <b>Pb</b> CHUMBO	83 208,98 <b>Bi</b> BISMUTO	84 (210) <b>Po</b> POLÔNIO	85 (210) <b>At</b> ASTATO	86 (222) <b>Rn</b> RADÔNIO
87 (223) <b>Fr</b> FRÂNCIO	88 (226) <b>Ra</b> RÁDIO	103 (260) <b>Lr</b> LAURÊNCIO	104 (261) <b>Rf</b> RUTHERFÓRDIO	105 (262) <b>Db</b> DÚBNIÓ	106 (263) <b>Sg</b> SEABÓRGIO	107 (262) <b>Bh</b> BÔHRIO	108 (265) <b>Hs</b> HÁSSIO	109 (266) <b>Mt</b> MEITNÉRIO	110 (269) <b>Uun</b> UN-NILIUM	111 (272) <b>Uuu</b> UN-UNIUM	112 (277) <b>Uub</b> UN-BIUM	[113] <b>Uut</b> UN-TRIUM	114 (285) <b>Uuq</b> UN-QUADIUM	[115] <b>Uup</b> UN-PENTIUM	116 (289) <b>Uuh</b> UN-HEXIUM	[117] <b>Uus</b> UN-SEPTIUM	118 (293) <b>Uuo</b> UN-OCTIUM
[119] <b>Uue</b> UN-ENNIUM	[120] <b>Ubn</b> UN-BI-NILIUM	[153]	<b>Metais</b>														

## Ametais

18  
0

13 26,9815  
**B**  
BORO

14 28,086  
**C**  
CARBONO

15 30,9738  
**N**  
NITROGÊNIO

16 32,064  
**O**  
OXIGÊNIO

17 35,453  
**F**  
FLÚOR

18 39,948  
**Ne**  
NEÔNIO

Lantanídeos

57 138,91 <b>La</b> LANTÂNIO	58 140,12 <b>Ce</b> CÉRIO	59 140,907 <b>Pr</b> PRASEODÍMIO	60 144,24 <b>Nd</b> NEODÍMIO	61 (147) <b>Pm</b> PROMÉCIO	62 150,35 <b>Sm</b> SAMÁRIO	63 151,96 <b>Eu</b> EURÓPIO	64 157,25 <b>Gd</b> GADOLÍNIO	65 158,924 <b>Tb</b> TÉRBIO	66 162,50 <b>Dy</b> DISPRÓSIO	67 164,930 <b>Ho</b> HÓLMIO	68 167,26 <b>Er</b> ÉRBIO	69 168,934 <b>Tm</b> TÚLIO	70 173,04 <b>Yb</b> ITÉRBIO
------------------------------------	---------------------------------	--	------------------------------------	-----------------------------------	-----------------------------------	-----------------------------------	-------------------------------------	-----------------------------------	-------------------------------------	-----------------------------------	---------------------------------	----------------------------------	-----------------------------------

Actinídeos

89 (227) <b>Ac</b> ACTÍNIO	90 232,038 <b>Th</b> TÓRIO	91 (231) <b>Pa</b> PROTACTÍNIO	92 238,03 <b>U</b> URÂNIO	93 (237) <b>Np</b> NETÚNIO	94 (239) <b>Pu</b> PLUTÔNIO	95 (243) <b>Am</b> AMÉRICIO	96 (247) <b>Cm</b> CÚRIO	97 (247) <b>Bk</b> BERQUÉLIO	98 (251) <b>Cf</b> CALIFÓRNIO	99 (254) <b>Es</b> EINSTÊNIO	100 (257) <b>Fm</b> FÉRMIO	101 (256) <b>Md</b> MENDELÉVIO	102 (259) <b>No</b> NOBÉLIO
----------------------------------	----------------------------------	--------------------------------------	---------------------------------	----------------------------------	-----------------------------------	-----------------------------------	--------------------------------	------------------------------------	-------------------------------------	------------------------------------	----------------------------------	--------------------------------------	-----------------------------------

Superactinídeos  
(121-152)

[121] <b>Ubu</b> UN-BI-UNIUM
------------------------------------

## Prova de Redação

Em momentos de crise política é comum crescer no meio social o sentimento de pessimismo e desesperança diante da desordem política. Por outro lado, há também a sensação otimista de que as novas gerações se moverão no sentido de restabelecer a ordem, fortalecendo os laços sociais, ou no sentido de transformar a sociedade. A esse respeito, leia a coletânea a seguir.

### Texto 1

O fato de tender naturalmente à vida coletiva mostra que o homem é um ser carente. Carente de alguma coisa que o leve a desejar e carente de alguém que o leve a se associar. A carência aponta para a incompletude humana. O homem tem sempre necessidade de um outro semelhante a ele e tão imperfeito quanto ele. Ele se associa para alcançar uma vida perfeita e autossuficiente. Um ser que não sentisse a necessidade de associar-se seria um deus ou um animal, diz Aristóteles. Os primeiros não fazem política porque são perfeitos. Os animais não fazem porque não pensam, nem falam. O homem tende à vida em sociedade porque nela, e somente nela, se torna plenamente humano. Pode-se, portanto, dizer que a vida política é para o homem a melhor das vidas possíveis. Se nós somos seres naturalmente inclinados para a vida em sociedade e se esta vida é a melhor vida possível, então ninguém pode dispensar-se da tarefa de pensar a coletividade. Um homem vivendo em sociedade está no seu lugar na hierarquia dos seres.

AMES, José Luiz. Aristóteles: por que vivemos coletivamente? Disponível em: <<http://www.tribunapr.com.br/noticias/aristoteles-por-que-vivemos-coletivamente/>>. Acesso em: 15 fev. 2017. (Adaptado).

### Texto 2

O presidente do Conselho de Juventude de São Luís (MA) e ex-militante do movimento estudantil, Ulisses Fernando, afirma que a *internet* é uma questão de sobrevivência. Segundo ele, que está elaborando um livro, uma coletânea de artigos com o tema “A Realidade da Juventude”, falta engajamento à juventude. “Apesar dos avanços tecnológicos, acesso à *internet* e tantos outros meios de informação, entendo que a nossa juventude hoje se caracteriza como informada, mas não politizada”, diz. O pesquisador lembra-se de um levantamento feito pelo Datafolha, em junho de 2011, em que foram entrevistados 1.784 jovens de 18 a 24 anos, em 173 cidades de 23 estados brasileiros. Conforme as estatísticas, 62% deles acham que só os governantes podem mudar o país no sentido de efetivar mudanças de interesse público, enquanto que para outros 39% isso é possível apenas com a iniciativa dos jovens. “Nem a própria juventude acredita ou aposta em si mesma e aí perguntamos: somos politizados ou não?”, provoca Ulisses Fernando.

O JOVEM do século 21 é politizado? Disponível em: <<http://www.unicap.br/webjornalismo/metanoia/?p=69>>. Acesso em: 15 de fev. 2017.

### Texto 3

Em 1984 e 1985, a participação cívica dos jovens brasileiros era notada por qualquer um que assistisse ao noticiário, lesse jornais ou escutasse rádio. Milhares ocuparam as ruas em apoio às Diretas Já, movimento civil que exigia eleições presidenciais diretas. O descontentamento também se refletia em canções de Cazusa, da Legião Urbana, entre outros grandes nomes que marcam a história com arte. Em junho de 2013, as principais capitais do país foram tomadas por um novo universo de insatisfeitos. Os governos mudaram. A tecnologia avançou. E, apesar disso, parece que uma coisa não sumiu: a vontade de mudar a realidade. Mas o que desenvolve o senso de cidadania entre os adolescentes? Cientistas sociais tentam responder a essa pergunta desde a década de 1960, quando houve o levante da contracultura *hippie* nos países ocidentais. Estilo e expectativa de vida, vivências pessoais, influência dos pais e de figuras icônicas estão entre as respostas encontradas. Constance Flanagan, pesquisadora da Universidade de Wisconsin–Madison, nos Estados Unidos, investigou como os mais novos entendem o debate político e contrariou a ideia de que os direitos civis só são perseguidos por aqueles que tiveram a oportunidade de receber um alto nível de educação.

OLIVEIRA, Isabela de. Juventude engajada. Disponível em: <[http://www.correiobraziliense.com.br/app/noticia/eu-estudante/me\\_gerais/2014/04/22/me\\_gerais\\_interna,424107/juventude-engajada.shtml](http://www.correiobraziliense.com.br/app/noticia/eu-estudante/me_gerais/2014/04/22/me_gerais_interna,424107/juventude-engajada.shtml)>. Acesso em: 23 fev. 2017. (Adaptado).

#### Texto 4



Disponível em: <[http://adao.blog.uol.com.br/arch2011-10-01\\_2011-10-31.html](http://adao.blog.uol.com.br/arch2011-10-01_2011-10-31.html)>. Acesso em: 23 fev. 2017.

#### Texto 5

Uma resposta possível à pergunta sobre os motivos que levam uma geração a compreender a geração seguinte como alienada, apática, é a resposta que afirma que uma geração vê as outras espelhadas em si própria. Um aspecto que não pode ser esquecido é que a construção da percepção sobre a juventude é uma via de mão dupla: ao mesmo tempo em que os formadores de opinião apreendem a realidade e processam-na segundo seus valores, também distribuem, na mídia, nas cátedras e nos púlpitos, a perspectiva deturpada sobre os jovens aos próprios jovens. Desse modo, a juventude vê-se numa prisão ideológica. A saída dessa prisão passa, necessariamente, pela compreensão, por parte dos formadores nas escolas, nas faculdades, na mídia e nas igrejas, dos problemas apresentados pelo nosso tempo. Somente a partir do franco entendimento das oposições, dos dilemas e dos paradoxos nos quais a nova geração jovem se movimenta os formadores poderão esclarecer e orientar, sem, todavia, apresentar respostas empacotadas e prontas para o consumo – e, especialmente, sem procurar encaixar o comportamento dos moços e moças contemporâneos em padrões que foram construídos antes mesmo que eles nascessem. Então, ficará claro que os jovens de hoje decididamente não são alienados de seu tempo, mas pertencem, naturalmente, ao tempo que lhes é próprio.

BERTOCHÉ, Gustavo. O mito da alienação juvenil. Disponível em: <<https://oficinadefilosofia.com/2008/05/16/o-mito-da-alienacao-juvenil-2/>>. Acesso em: 23 fev. 2017. (Adaptado).

#### Texto 6

A inclusão da juventude nos debates políticos é um dos desafios da democracia em todo o mundo. No Brasil, essa questão ganhou contornos especiais com as manifestações de junho de 2013, quando milhares de pessoas, na maioria jovens, foram às ruas numa explosão social que há muito não se via. A ampliação da presença do jovem na esfera pública encontra desafios nas duas pontas do processo. Se por um lado é necessário modificar a estrutura das instituições para que elas se tornem mais abertas para ouvir as demandas dos jovens, por outro é igualmente fundamental fazer a juventude se interessar por política e criar uma cultura de participação. Essa é a visão de Raquel Rosemberg, do Engajamundo. Bruno Souza, jovem que integra o grupo de “Escritureiros”, jovens voluntários, acha muito complicado como as decisões ainda chegam para os jovens, principalmente das periferias. “Debatem ‘lá’ e trazem as coisas pra ‘cá’, como se a gente não soubesse nada”, contesta. Bruno e outros jovens da comunidade concordam que alterar esse modo de fazer vai pedir muito esforço, pois representa uma mudança de cultura, tanto nos espaços que não aceitam a participação da juventude, como dos próprios jovens em reconhecer seu papel e transformar essa realidade.

PARTICIPAÇÃO do jovem é desafio para aprofundar democracia. Disponível em: <<https://observatoriosc.wordpress.com/2015/08/14/participacao-do-jovem-e-desafio-para-aprofundar-democracia/>>. Acesso em: 15 fev. 2017. (Adaptado).

Com base na leitura da coletânea, escreva um texto dissertativo em que você deverá apresentar seu ponto de vista acerca da seguinte questão-tema:

**Afinal, a juventude de hoje é participativa ou apática?**

**Rascunho da Redação**

1  
2  
3  
4  
5  
6  
7  
8  
9  
10  
11  
12  
13  
14  
15  
16  
17  
18  
19  
20  
21  
22  
23  
24  
25  
26  
27  
28  
29  
30

RASCUNHO

**Folha de Resposta da Prova de Redação**  
Processo Seletivo UEG/UAB 2017/2 – Modalidade Educação a Distância

**TÍTULO:**

---

1. \_\_\_\_\_

2. \_\_\_\_\_

3. \_\_\_\_\_

4. \_\_\_\_\_

5. \_\_\_\_\_

6. \_\_\_\_\_

7. \_\_\_\_\_

8. \_\_\_\_\_

9. \_\_\_\_\_

10. \_\_\_\_\_

11. \_\_\_\_\_

12. \_\_\_\_\_

13. \_\_\_\_\_

14. \_\_\_\_\_

15. \_\_\_\_\_

16. \_\_\_\_\_

17. \_\_\_\_\_

18. \_\_\_\_\_

19. \_\_\_\_\_

20. \_\_\_\_\_

21. \_\_\_\_\_

22. \_\_\_\_\_

23. \_\_\_\_\_

24. \_\_\_\_\_

25. \_\_\_\_\_

26. \_\_\_\_\_

27. \_\_\_\_\_

28. \_\_\_\_\_

29. \_\_\_\_\_

30. \_\_\_\_\_



**CHAVE DE CORREÇÃO** (Uso exclusivo da banca avaliadora)

MODALIDADE ITENS AVALIADOS	DISSERTAÇÃO	OBSERVAÇÕES DA BANCA
<b>TEMA: 08</b>		
<b>MODALIDADE DE TEXTO: 08</b>		
<b>COLETÂNEA: 06</b>		
<b>MODALIDADE DE LÍNGUA PADRÃO: 06</b>		
<b>COESÃO/COERÊNCIA: 12</b>		
<b>TOTAL: 40</b>		

0	0	■
1	1	■
2	2	■
3	3	■
4	4	■
5	5	■
6	6	■
7	7	■
8	8	■
9	9	■

Na correção da prova de redação, serão considerados para avaliação, de acordo com critérios definidos pelas bancas elaboradoras e corretoras os seguintes aspectos: capacidade de leitura, aliada ao desenvolvimento de senso crítico, por meio da fidelidade ao tema proposto e da habilidade de selecionar e aproveitar, de forma consciente e crítica, os fragmentos textuais da coletânea disponível para auxiliar no desenvolvimento do conteúdo abordado na redação; competência para lidar com as características próprias da dissertação; adequação à norma padrão da Língua Portuguesa e, se pertinente ao projeto de texto, a outras variantes linguísticas; propriedade de uso de mecanismos de coerência e coesão e textuais, isto é, domínio da articulação das ideias do texto, de forma lógica e clara, por meio do uso de conectores e operadores argumentativos, tais como conjunções, pronomes relativos, tempos e modos verbais, entre outros, conforme Edital do Processo Seletivo UEG/UAB 2017/2 – Modalidade Educação a Distância.

De acordo com critérios definidos no Edital, será atribuída nota ZERO às provas cuja folha de resposta da prova de redação:

- tiver sido escrita a lápis, mesmo que parcialmente;
- estiver com letra ilegível ou incompreensível;
- contiver qualquer sinal que identifique o candidato;
- estiver fora do tema proposto;
- apresentar-se como cópia *ipsis litteris* da coletânea de textos.