

LIVRETE DE QUESTÕES

03/06
2017

VESTIBULAR DE INVERNO 2017

INSTRUÇÕES

- 1) Confira seus dados, escreva seu nome por extenso e assine a capa deste Livrete de Questões somente no campo próprio.
- 2) A prova terá duração de 4 horas.
- 3) Dê as RESPOSTAS às QUESTÕES OBJETIVAS no FORMULÁRIO DE RESPOSTAS, nos campos ópticos próprios. Para tanto, utilize apenas caneta esferográfica confeccionada em material transparente de tinta preta. Não poderá ser utilizada caneta esferográfica de qualquer outro tipo ou cor (vermelha, azul, roxa, *roller-ball*, de ponta porosa etc.) nem lápis preto.
- 4) No FORMULÁRIO DE RESPOSTAS escreva seu nome completo por extenso e assine, a tinta, no local indicado para ambos.
- 5) A REDAÇÃO deve ser escrita em letra legível e feita no FORMULÁRIO ESPECIAL, com caneta esferográfica confeccionada em material transparente de tinta preta. Este formulário NÃO deve conter qualquer registro ou sinalização que permita a sua identificação (nome, assinatura, rubrica etc.). SIGA TODAS AS INSTRUÇÕES CONSTANTES DESTA QUESTÃO.
- 6) Eventuais rascunhos, que não serão corrigidos, poderão ser feitos nos espaços em branco constantes deste Livrete.
- 7) As instruções para a resolução das questões constam da prova. NENHUM COORDENADOR OU FISCAL DE SALA ESTÁ AUTORIZADO A PRESTAR INFORMAÇÕES SOBRE AS QUESTÕES.
- 8) Somente poderá retirar-se da sala depois de decorridos 1 hora e 30 minutos do início da prova, ocasião em que deverá ter assinado a Lista de Presença e entregue o Livrete de Questões, o Formulário de Respostas e o FORMULÁRIO ESPECIAL.
- 9) Aconselha-se atenção ao transcrever as respostas deste Livrete de Questões para o Formulário de Respostas, pois rasuras poderão anular a questão.

CONHECIMENTOS GERAIS E REDAÇÃO



NOME DO CANDIDATO

ESCREVA SEU NOME

Nº RELATIVO

Nº DE INSCRIÇÃO

MODELO

PRÉDIO

Nº DA SALA

ASSINATURA DO CANDIDATO



CONHECIMENTOS GERAIS

Instruções: Leia atentamente o texto abaixo para responder às questões de números 1 a 50.

Ao vencedor, as batatas

1 O repórter para assuntos de ciências Marcelo Leite, numa de suas colunas de jornal, publicou matéria sob o título de “Ao vencedor, as batatas”. Essa frase sintética adquiriu fama a partir do romance **Quincas**
5 **Borba**, de Machado de Assis, onde a certa altura se lê: “Ao vencido, ódio ou compaixão; ao vencedor, as batatas” – com isso lembrando o romancista a seus leitores que, na vida, é implacável a batalha humana pelas “batatas” (ou seja: pela sobrevivência física, pelo
10 dinheiro, pelo sucesso, pela promoção etc.). Já em seu texto, o jornalista toma as “batatas” em sentido literal, e tem informações interessantes:

“Ao vencedor as batatas... e tomates, milho, chocolate, mandiocas, abacaxis, morangos, mamões,
15 abacates etc. A chegada dos conquistadores europeus às Américas, no século 15, deu início ao que cinco séculos depois se chamaria globalização. Os portugueses, com seus hortos e jardins de aclimação, deram a largada num intercâmbio vegetal que continua até hoje.
20 Já se acreditou que as batatas fossem naturais da Irlanda: esses tubérculos eram tão cruciais para a segurança alimentar daquele país no século 19 que a doença causada pelo fungo *Phytophthora infestans* arrasou plantações das quais dependiam dois quintos da população. A tragédia de 1845 ficou conhecida como Grande Fome... Mas por mais importante que fosse para a Irlanda e a Europa em geral, a batata não se originou por lá. A batata, ou a *Solanum tuberosum*, foi domesticada nos Andes, milênios antes do conquistador
25 Francisco Pizarro.”

Durante as agruras da Segunda Guerra, muita gente sobreviveu em meio à fome valendo-se das batatas do quintal, tesouro enterrado capaz de nutrir e de salvar vidas. Essa importância transportou a batata
35 da condição de tubérculo fundamental para símbolo das magnas recompensas. A frase de Machado de Assis merece ser entendida em suas várias acepções simbólicas. Para Júlio César, Napoleão Bonaparte e Hitler, as batatas seriam o poder absoluto; para os físicos Galileu,
40 Newton e Einstein, seriam o conhecimento dos princípios que regem o universo; para os líderes revolucionários, franceses ou russos, a entrada numa nova ordem política e social; para a Revolução Industrial, a

mecanização potenciada do trabalho; para Darwin, a
45 teoria da evolução das espécies com base em sua adaptabilidade ao meio.

Também não há artista que não tenha suas batatas no horizonte. Ao que tudo indica, as inscrições rupestres nas cavernas da Pré-história eram também
50 lições para o sucesso na caça de alimentos; o mármore grego, trabalhado pelos escultores, ia atrás do equilíbrio, da simetria, das formas perfeitas, princípios a serem retomados e revalorizados no Renascimento e no Iluminismo. Os românticos tomavam o extremo de suas
55 paixões como motivo para um viver e um morrer com os sentimentos mais exacerbados. No século XX, o cinema tomou para si a tarefa de documentar os lances da vida real ou das aventuras imaginárias como narrativas por meio de imagens. Também nesse mesmo século, e
60 alcançando o nosso, a tecnologia e as ciências aplicadas desenvolveram-se numa progressão jamais vista: os nascidos de hoje têm como batatas o último game, a digitalização organizando uma nova concepção de tempo, a conectividade a distância promovendo a proximidade – às vezes, intimidade – virtual. Não sabemos que batatas se anunciam no horizonte imediatamente próximo.

Mas a frase de Machado de Assis tinha mais coisas a dizer: não falava apenas dos vitoriosos, que
70 ganham e desfrutam as batatas; falava também dos vencidos, que sucumbiam na luta por elas. Lá estão os escravos egípcios, gregos, romanos e de todas as épocas levantando os grandes templos, os suntuosos monumentos, os edifícios altíssimos; o trabalho anônimo,
75 com seu sofrimento, foi sempre a espora invisível das grandes riquezas, do luxo, do conforto. Lá foram os soldados para todas as guerras defender com a vida grandes interesses econômicos e políticos ameaçados. Vendo as multidões apressadas das metrópoles
80 modernas, as trágicas migrações coletivas, os exilados das guerras e da fome, tem-se a certeza de que não há batatas para todos – ao menos enquanto houver aqueles que as querem todas para si. A infelicidade dos vencidos tem sido, ao longo da história, o tributo prestado a quem se farta com as batatas. Menos mal que
85 haja ainda os que fazem crer, com seu empenho nas artes, nas ciências, no ativismo político afirmativo, na possibilidade de que acima de vencedores e vencidos surja a oportunidade histórica de que o homem seja
90 capaz de moderar seus anseios para que os bens da vida humana alcancem a melhor distribuição possível.

(Péricles Eugênio Tavares, inédito)



1. A organização do texto evidencia que o autor

- (A) se vale de uma coluna de jornal para propor retificação do sentido tradicionalmente atribuído à frase de Machado de Assis citada no título, retificação realizada por meio de leitura inovadora, que constitui o ponto central da argumentação.
- (B) integra a frase-título em seu contexto original e explora desde o sentido literal da palavra “*batatas*” até o sentido simbólico que pode adquirir em distintos domínios – do poder, da ciência, da arte, por exemplo –, para destacar também o lugar historicamente reservado aos vencidos.
- (C) demonstra que a frase de Machado de Assis tem muito a dizer além do que está na sua superfície, conteúdo que se revela por exame de distintos fatos e momentos históricos, e que justifica o tom pessimista de Tavares e a sua negação de algum fio de esperança para os vencidos.
- (D) visa levantar hipóteses sobre o sentido da frase *sintética* de Machado, citando o que foi atribuído pelo repórter, interpretação esta que rejeita – por “*batata*” ter sido tomada em sentido denotativo –, ainda que apresente *informações interessantes*.
- (E) privilegia, em sua exposição, os momentos turbulentos de guerra, simbólicos do desejo dos vencedores e propiciadores, em distintos séculos, do avanço da tecnologia e das ciências aplicadas, razão pela qual inicia sua argumentação dando a palavra a repórter especializado nesses assuntos.

2. No parágrafo 2,

- (A) (linhas 23 e 28) o emprego de termos em latim e o respeito à ordem cronológica na apresentação das informações são característicos do específico campo de atuação de Marcelo Leite.
- (B) (linhas 20 e 21) em *Já se acreditou que as batatas fossem naturais da Irlanda*, o emprego da palavra destacada evidencia que a crença surgiu em tempos tão antigos que cria a expectativa de que dificilmente possa ser erradicada.
- (C) (linha 21) os dois-pontos introduzem informações que, somente no caso de serem recusadas, poderiam destruir a crença de que as batatas fossem naturais da Irlanda.
- (D) (linhas 25 e 26) o período que cita a *Grande Fome* conecta-se ao imediatamente anterior por meio tanto de palavra que expressa uma avaliação, quanto de uma referência que recupera dado temporal, e progride com a apresentação de dado novo.
- (E) (linhas 28 e 29) o emprego da palavra *domesticada* sinaliza que a batata, nos Andes, foi introduzida e cultivada pelos conquistadores europeus.

3. Leia atentamente a explicação que segue.

Há um tipo de coesão textual em que a expressão que retoma um termo tem significado mais específico do que o significado da expressão retomada, numa sequência que se desenvolve do geral para o particular.

No parágrafo 2, esse tipo de coesão ocorre na retomada de

- (A) (linhas 21 e 22) *Irlanda* por meio de *país*.
- (B) (linhas 17 e 18) *portugueses* por meio do pronome possessivo *seus*.
- (C) (linha 19) *intercâmbio vegetal* por meio do pronome relativo *que*.
- (D) (linhas 20 e 21) *batatas* por meio de *tubérculos*.
- (E) (linhas 15, 17 e 18) *conquistadores europeus* por meio de *portugueses*.

4. Considere as seguintes frases do parágrafo 4:

- I. (linhas 47 e 48) *Também não há artista que não tenha suas batatas no horizonte.*
- II. (linhas 54 a 56) *Os românticos tomavam o extremo de suas paixões como motivo para um viver e um morrer com os sentimentos mais exacerbados.*
- III. (linhas 59 a 61) *Também nesse mesmo século, e alcançando o nosso, a tecnologia e as ciências aplicadas desenvolveram-se numa progressão jamais vista...*

É correto afirmar que há marca linguística de que o autor se assume como parte de todo um grupo, com o qual ele se identifica, APENAS em

- (A) II.
- (B) I e III.
- (C) III.
- (D) I.
- (E) I e II.



| | |
|--|--|
| <p>5. Na argumentação desenvolvida no parágrafo 5,</p> <p>(A) (linhas 71 a 73) a caracterização de <i>escravos</i> remete a distintos países de origem, mas a uma condição de contemporaneidade entre eles.</p> <p>(B) (linhas 73 e 74) a caracterização de <i>templos, monumentos e edifícios</i> denota avaliação positiva do trabalho escravo, o que legitima essa prática, ainda que a sua invisibilidade seja denunciada.</p> <p>(C) (linha 69 e 70) o segmento <i>que ganham e desfrutam as batatas</i> constitui caracterização de natureza restritiva, não explicativa.</p> <p>(D) (linha 87) a caracterização de <i>ativismo político</i> sinaliza que há mais de uma forma como este se expressa, mas apenas uma pode propiciar a moderação dos anseios do homem.</p> <p>(E) (linha 84) a referência a <i>tributo</i> sugere que os <i>vencidos</i> não têm, historicamente, visão crítica acerca de sua condição, o que motivaria a ideia de que estariam prestando justa homenagem aos poderosos.</p> | <p>8. A afirmação que se mostra adequada é:</p> <p>(A) (linhas 32, 34 e 37) O tempo e o modo das formas <i>sobreviveu e transportou</i> indicam, por parte do falante, uma atitude narrativa, enquanto o tempo e o modo de <i>merece</i> indicam a presença de um discurso argumentativo.</p> <p>(B) (linhas 32 e 33) O gerúndio em <i>valendo-se das batatas do quintal</i> deve ser entendido, sem outra possibilidade, como expressão de uma hipótese.</p> <p>(C) (linha 17) A forma verbal <i>chamará</i> traduz probabilidade sobre fato passado.</p> <p>(D) (linhas 52 e 53) Se, em vez da formulação <i>princípios a serem retomados</i>, fosse empregada outra estrutura, estaria correta assim: “princípios que deveria serem retomados”.</p> <p>(E) (linhas 68 e 69) Redação alternativa a <i>tinha mais coisas a dizer</i> estaria correta assim: “tinha mais coisas a ser dito”.</p> |
| <p>6. A frase em que o autor mostra prevenir-se da responsabilidade quanto à veracidade do conteúdo de sua fala é:</p> <p>(A) (linhas 48 a 50) <i>Ao que tudo indica, as inscrições rupestres nas cavernas da Pré-história eram também lições para o sucesso na caça de alimentos.</i></p> <p>(B) (linhas 47 e 48) <i>Também não há artista que não tenha suas batatas no horizonte.</i></p> <p>(C) (linhas 34 a 36) <i>Essa importância transportou a batata da condição de tubérculo fundamental para símbolo das magnas recompensas.</i></p> <p>(D) (linhas 54 a 56) <i>Os românticos tomavam o extremo de suas paixões como motivo para um viver e um morrer com os sentimentos mais exacerbados.</i></p> <p>(E) (linhas 65 a 67) <i>Não sabemos que batatas se anunciavam no horizonte imediatamente próximo.</i></p> | <p>9. Afirma-se com correção:</p> <p>(A) (linhas 25 e 26) Em <i>A tragédia de 1845 ficou conhecida como Grande Fome...</i>, as reticências marcam a interrupção de um pensamento que começou a ser comunicado, suspensão que não compromete a logicidade porque o contexto completa a informação.</p> <p>(B) (linhas 60 a 65) Em <i>a tecnologia e as ciências aplicadas desenvolveram-se numa progressão jamais vista: os nascidos de hoje têm como batatas [...] a conectividade a distância promovendo a proximidade – às vezes, intimidade – virtual</i>, os dois-pontos introduzem fatos tidos como causa do desenvolvimento.</p> <p>(C) (linhas 82 e 83) Outra redação para o trecho – <i>ao menos enquanto houver aqueles que as querem todas para si</i>, considerado o contexto, estaria apropriada assim: “–ao menos no tempo que existir os que querem todas as batatas para eles mesmos”.</p> <p>(D) (linhas 82 e 83) Em – <i>ao menos enquanto houver aqueles que as querem todas para si</i>, o travessão isola segmento que expressa uma condição.</p> <p>(E) (linhas 64 e 65) Se, em redação alternativa, houvesse “<i>a conectividade a distância promovendo a proximidade – às vezes, intimidade virtual</i>”, o sentido original não sofreria perda alguma.</p> |
| <p>7. Comenta-se com correção:</p> <p>(A) Em <i>Os românticos tomavam o extremo de suas paixões como motivo para um viver e um morrer com os sentimentos mais exacerbados</i>, a introdução de dois-pontos depois de <i>paixões</i> não compromete a correção, pois não prejudica a relação direta entre os termos estabelecida no original.</p> <p>(B) O segmento <i>o trabalho anônimo, com seu sofrimento, foi sempre a escora invisível das grandes riquezas, do luxo, do conforto</i> traduz obscurecimento de uma autoria – a daquele que executa a tarefa –, circunstância que tem como traço constitutivo o sofrimento.</p> <p>(C) Transpondo a frase <i>Os românticos tomavam o extremo de suas paixões como motivo para um viver e um morrer com os sentimentos mais exacerbados</i> para a voz passiva, a forma a ser empregada é “foi tomado”.</p> <p>(D) Em <i>o trabalho anônimo, com seu sofrimento, foi sempre a escora invisível das grandes riquezas, do luxo, do conforto</i>, nota-se uma inadequação, pois há uma incongruência entre “ser sustentação” e “ser invisível”.</p> <p>(E) Em <i>Os românticos tomavam o extremo de suas paixões como motivo para um viver e um morrer com os sentimentos mais exacerbados</i>, o verbo “tomar” está empregado com regência idêntica à encontrada em “Os colegas o tomaram para representar a gráfica no evento da empresa”.</p> | <p>10. <i>A infelicidade dos vencidos tem sido, ao longo da história, o tributo prestado a quem se farta com as batatas. Menos mal que haja ainda os que fazem crer, com seu empenho nas artes, nas ciências, no ativismo político afirmativo, na possibilidade de que acima de vencedores e vencidos surja a oportunidade histórica de que o homem seja capaz de moderar seus anseios para que os bens da vida humana alcancem a melhor distribuição possível.</i></p> <p>Considerando a norma-padrão da língua, é adequado afirmar sobre o que se tem no trecho acima:</p> <p>(A) Se, em lugar de <i>o homem</i>, fosse empregado o plural <i>os homens</i>, o segmento estaria correto assim “surja a oportunidade histórica de que os homens sejam capazes de moderar seus anseios”.</p> <p>(B) A substituição de <i>a quem se farta</i> por “aquele que se farta” está correta.</p> <p>(C) Na expressão <i>Menos mal</i>, a palavra destacada está grafada corretamente, assim como o está na frase “O seu mal humor é irritante”.</p> <p>(D) Se o verbo <i>crer</i> fizesse parte da frase “Eles crêm em promessas sem o menor juízo crítico”, a forma verbal estaria corretamente grafada.</p> <p>(E) Na primeira frase, a forma verbal <i>tem sido</i> expressa ideia de continuidade da condição.</p> |



11. No contexto do romance realista **Quincas Borba**, a frase referida no texto supõe *um campo de batatas e duas tribos famintas* – o que significa que o narrador machadiano tomou o termo *batatas*
- (A) tão somente em sentido literal, desenvolvendo a partir daí seu romance sobre tribos primitivas.
- (B) primeiramente em sentido literal, para logo figurar a questão do poder econômico na sociedade burguesa.
- (C) tão somente em sentido simbólico, já que a fome sentida pelas tribos é mero pretexto para a guerra.
- (D) por considerá-lo adequado à vulgaridade dos pretextos tomados para a eclosão da Primeira Guerra Mundial.
- (E) primeiramente em sentido simbólico, mas em seguida para denunciar a condição famélica dos trabalhadores.

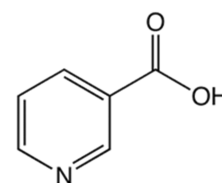
12. A chegada dos colonizadores *portugueses* ao Brasil foi narrada na carta de Pero Vaz de Caminha, à qual se seguiram as seguintes expressões culturais nos primeiros momentos de nossa história:
- (A) Formação de academias literárias e propagação de um ideário nacionalista.
- (B) Maturação de um autêntico sistema literário e formação de grêmios republicanos.
- (C) Correspondência de viajantes e documentação das riquezas naturais.
- (D) Abertura dos portos às nações amigas e consolidação da imprensa.
- (E) Catequese promovida pelos jesuítas e consolidação dos ideais emancipacionistas.

13. As agruras da *Segunda Guerra* levaram muitos intelectuais e artistas brasileiros, ainda que afastados do campo central das disputas, a se posicionarem esperançosamente contra a ameaça nazista, tal como se pode perceber nestes versos de Carlos Drummond de Andrade:
- (A) *Um inseto cava
cava sem alarme
perfurando a terra
sem achar escape.*
- (B) *E de tudo fica um pouco.
Oh abre os vidros de loção
e abafa
o insuportável cheiro da memória.*
- (C) *Penso na vitória das cidades, que por enquanto é
[apenas uma fumaça subindo do Volga.
Penso no colar de cidades, que se amarão e se de-
[fenderão contra tudo.
Em teu chão calcinado onde apodrecem cadáveres,
a grande Cidade de amanhã erguerá a sua Ordem.*
- (D) *Comprometo-me ao extremo, combino encontros
a que nunca irei, pronuncio palavras vãs,
minto dizendo: até amanhã. Pois não haverá.*
- (E) *Na praia, e sem poder sair.
Volto, os telegramas vêm comigo.
Não se calam, a casa é pequena
para um homem e tantas notícias.*

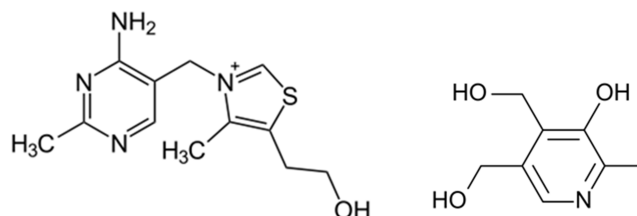
14. A teoria da evolução das espécies de *Darwin* integra o prestígio crescente do pensamento cientificista de meados a fins do século XIX. No caso da literatura brasileira, isso se refletiu em romances como **O cortiço** e **Casa de pensão**, de Aluísio Azevedo, nos quais, por via do ideário naturalista,
- (A) o autor se dedica a propagar a tese do “retorno à natureza”, para assim contornar os vícios da vida burguesa.
- (B) as causas libertárias são abraçadas por heróis que ultrapassam as condições materiais de sua classe e de seu meio.
- (C) o estilo neutro dos documentos oficiais e da linguagem jornalística marca a realização das obras ficcionais.
- (D) o espaço social focalizado está determinadamente ligado ao comportamento das personagens, em registro fatalista.
- (E) o mundo do trabalho, oposto ao do capital, ganha ímpeto e expressão numa forma literária revolucionária.

15. Ao longo do século XIX, nossa literatura privilegiou como valores estéticos tanto **a expressão dos sentimentos mais exacerbados** como o **equilíbrio e a simetria das formas perfeitas** – escolhas de que são exemplo, respectivamente, as obras dos escritores
- (A) simbolistas e pré-modernistas.
- (B) ilustrados e neorromânticos.
- (C) parnasianos e naturalistas.
- (D) arcádicos e modernistas.
- (E) românticos e parnasianos.

16. *Batatas* são boa fonte de vitamina C e de algumas vitaminas do complexo B, especialmente niacina, tiamina e piridoxina (vitamina B6).



niacina



tiamina

piridoxina

A função ácido carboxílico está presente na

- (A) niacina, apenas.
- (B) tiamina, apenas.
- (C) piridoxina, apenas.
- (D) niacina e na tiamina.
- (E) tiamina e na piridoxina.



Atenção: Para responder às questões de números 17 e 18, considere o texto abaixo.

After a Century, a Literary Reputation Finally Blooms

By Larry Rohter
SEPT. 12, 2008

When the novelist Joaquim Maria Machado de Assis died 100 years ago this month, his passing went little noticed outside his native Brazil. But in recent years he has been transformed from a fringe figure in the English-speaking world into a literary favorite and trendsetter, promoted by much more acclaimed writers and by critics as an unjustly neglected genius.

Susan Sontag, an early and ardent admirer, once called him "the greatest writer ever produced in Latin America", surpassing even Borges. In his 2002 book "Genius", the critic Harold Bloom went even further, saying that Machado was "the supreme black literary artist to date".

All of that makes for a change of fortune that Machado, with his exquisite sense of the improbable, would surely have appreciated. After all, his most celebrated novel, "The Posthumous Memoirs of Brás Cubas", purports to be the autobiography of a decadent aristocrat reflecting on his life's disappointments and failures from beyond the grave.

(Adapted from: <http://www.nytimes.com>)

17. No texto, *passing* refere-se a

- (A) fortune.
- (B) novels.
- (C) reputation.
- (D) career.
- (E) death.

18. Segundo o texto,

- (A) Susan Sontag considera Machado inferior apenas a Borges.
- (B) Machado foi recentemente reconhecido, no mundo anglófono, como um gênio injustamente negligenciado.
- (C) Harold Bloom foi condescendente ao considerar Machado o maior artista literário negro até então.
- (D) Machado poderia ter feito fortuna se sua genialidade tivesse sido reconhecida também fora do Brasil.
- (E) Machado concebeu *As Memórias Póstumas de Brás Cubas* como sua autobiografia, salientando as decepções e fracassos de sua vida.

19. *Quando a circulação do dinheiro se faz no Reino, serve de alimentar o Reino; mas, quando sai do Reino, faz nele a mesma falta que o sangue quando sai do corpo humano.*

(MACEDO, Duarte Ribeiro)

O conhecimento histórico permite afirmar que o comentário de Duarte Ribeiro Macedo

- (A) refere-se a um dos fatores da decadência do comércio na Europa ocidental no século IV.
- (B) revela uma das mais puras formas de pensar da sociedade feudal europeia no século IX.
- (C) identifica uma das mais puras expressões da mentalidade mercantilista do século XVII.
- (D) opunha-se a uma das práticas mercantilistas que alimentavam o Estado no século XV.
- (E) expressa uma das mais fortes crenças do pensamento liberal europeu, do século XIX.

20. Um suco feito com *tomates* possui $\text{pH} = 4,0$. Para a completa neutralização de 100 mL desse suco seria necessário um volume, em mL, de solução $0,1 \text{ mol} \cdot \text{L}^{-1}$ de NaOH de

- (A) 2,0.
- (B) 1,0.
- (C) 0,1.
- (D) 5,0.
- (E) 10,0.

21. O consumo de *chocolate* estimula a produção de serotonina no corpo humano. Por ser um neurotransmissor, a serotonina é encontrada

- (A) nas fendas sinápticas.
- (B) nos bronquíolos.
- (C) nas cristas mitocondriais.
- (D) nos núcleos dos neurônios motores.
- (E) nos retículos das células da hipófise.

22. *O chocolate consiste de 8% de proteínas, 60% de carboidratos e de 30% de gorduras. Como se pode ver, a quantidade de gorduras está acima do que é desejável para um alimento. Isso pode ser traduzido em altas calorias: por exemplo, uma barra de chocolate de 100 g fornece 520 kcal.*

(Adaptado de: <http://brasilescola.uol.com.br>)

Uma pessoa, durante uma corrida, gasta 650 kcal. Para repor essa energia, comendo apenas chocolate, deve ingerir, em gramas, uma quantidade desse alimento de, aproximadamente,

- (A) 541.
- (B) 468.
- (C) 345.
- (D) 125.
- (E) 226.



23. O mundo da *globalização* é um mundo onde metade da riqueza mundial é produzida sobre 1% das terras emergentes. Uma das bases do processo de globalização é a doutrina econômica do neoliberalismo que apresenta, entre outras propostas,
- (A) a implementação de políticas protecionistas para manter as empresas privadas nacionais e as estatais.
 - (B) o fechamento das fronteiras nacionais para garantir elevados saldos da balança comercial.
 - (C) o incentivo à presença do Estado em setores estratégicos da economia, como a indústria naval e aeronáutica.
 - (D) a implantação de limites à privatização e à fusão de empresas, comuns no final do século XX.
 - (E) a desregulamentação do mercado de trabalho que permite reduzir os custos das empresas.

Atenção: Para responder às questões de números 24 a 26, considere o texto abaixo.

By Ocean Malandra
March 13, 2017

Most of us were taught in school that the Irish Potato Famine, which took place from 1845 to 1852, was simply caused by a previously unknown fungal blight (Phytophthora infestans) that wiped out the potato crop of the Emerald Isle just at a time when too much of the population was dependent on a single type of potato for daily sustenance.

While the blight did strike and take down most of Ireland's potatoes, the truth is that Ireland was exporting more than enough food to feed everyone at the same time as the famine was happening. Run as a colony of the vast British Empire, Ireland was a colonial food-producing operation, much like India and the sugar islands of the Caribbean, but locals were not allowed to eat the very food they were producing.

"Ireland's economy had always been made subservient to British interests", Quinnipiac University Professor Christine Kinealy says. "Following the appearance of the potato blight, a number of people in Ireland requested the government to close the Irish ports to keep food inside the country. [The British] refused to do so on the grounds that merchants would bring food in under free market forces."

"Of course, this did not happen."

potatoes were only one of the crops grown in Ireland and accounted for approximately 20 percent of agricultural produce", Kinealy says. "Ireland produced large amounts of other foodstuffs – mostly for exportation to Britain."

"On the eve of the Famine for example, Ireland was exporting sufficient quantities of corn, wheat, barley, oats etc. to Britain to feed an estimated two million people. Clearly Ireland was producing an agricultural surplus."

Likewise, more than 800 million people around the world suffer from hunger despite the fact that we currently produce enough food to feed two or three times the global population. Like Ireland during the famine, these millions are starving because of bad policies and ideologies, not because there is not enough to go around.

(Adapted from: <http://www.pastemagazine.com>)

24. A expressão *wiped out* pode ser substituída pela seguinte expressão, sem alteração de sentido:
- (A) took down.
 - (B) brought in.
 - (C) accounted for.
 - (D) went around.
 - (E) made over.

25. Infere-se do texto que

- (A) a Índia teve a mesma sorte que a Irlanda.
- (B) os britânicos causaram a tragédia por só destinarem 20% de sua produção agrícola às batatas.
- (C) a Grande Fome não foi causada apenas pelo fungo *Phytophthora infestans*.
- (D) os próprios irlandeses foram responsáveis pela tragédia que os dizimou.
- (E) as exportações de alimentos da Irlanda destinavam-se a alimentar dois milhões de habitantes da Grã-Bretanha.

26. Resume a denúncia do texto:

- (A) The rulers in London blamed the indigenous poor for their own poverty – creating the myth that they were lazy, socially backward and uncivilized.
- (B) A million Irish starved for no reason other than greed.
- (C) Blaming poor people for being too lazy or unmotivated to succeed is an extremely popular pastime in the U.S.
- (D) Those who fled Ireland during the Famine were undertaking a voyage into the unknown in the hope of survival.
- (E) The truth is that the forces behind the Great Irish Famine are no longer at work today.

27. Os *fungos* já foram considerados *vegetais* e, de fato, ambos apresentam algumas características em comum. No entanto, apenas fungos apresentam

- (A) células com complexo golgiense.
- (B) formação de ATP na cadeia respiratória.
- (C) membrana celular lipoproteica.
- (D) via glicolítica no citoplasma celular.
- (E) glicogênio como reserva energética.

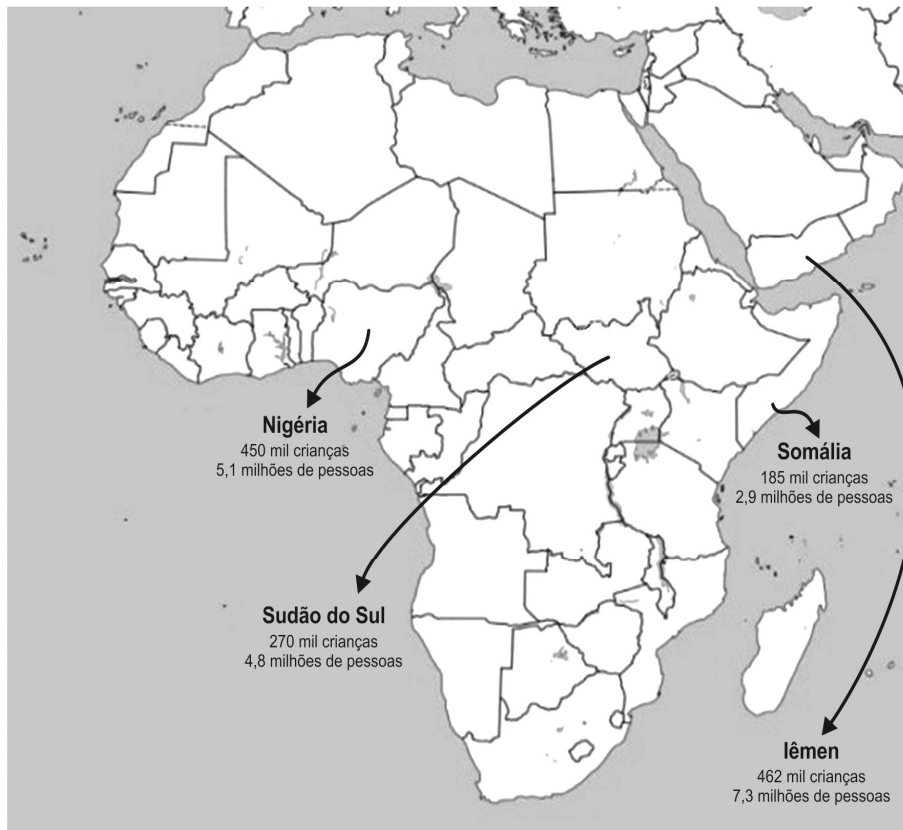
28. *Phytophthora infestans* e *Solanum tuberosum* são nomes científicos de um fungo e uma planta, respectivamente. Segundo as regras de nomenclatura científica,

- (A) para plantas e para fungos há normas diferentes, pois as definições de espécie não são iguais.
- (B) *infestans* e *tuberosum* podem ser usados na denominação de espécies de outros gêneros.
- (C) *Solanum tuberosum* é filogeneticamente mais próxima de *Allium tuberosum* do que de *Solanum lycopersicum*.
- (D) tanto o nome do gênero quanto o epíteto específico podem ser utilizados de maneira abreviada.
- (E) os nomes dos gêneros devem começar com letra maiúscula apenas quando iniciarem frases.



29. A *Grande Fome* que assombrou o mundo em meados do século XIX volta agora no século XXI, afetando cerca de 20 milhões de pessoas. Considere o mapa, onde a fome é mais ameaçadora e as afirmações abaixo.

Previsão da população em situação de fome alarmante (2017)



(Disponível em: <http://www.levif.be>)

- I. Os países mais afetados pela fome apresentaram, recentemente, fenômenos naturais, como terremotos e vulcanismo, que desorganizaram a agropecuária.
- II. Guerras civis, conflitos étnicos e ação de grupos terroristas estão entre os fatores que geraram instabilidade na produção de alimentos.
- III. A fome nos 4 países tem origem geopolítica: esses países são áreas de acolhida de milhares de refugiados da África Subsaariana e do Oriente Médio.

A partir dos conhecimentos sobre a dinâmica demográfica e as disparidades econômicas do mundo, está correto o que se afirma APENAS em

- (A) I e II.
 - (B) II.
 - (C) I e III.
 - (D) II e III.
 - (E) III.
30. Marcelo Leite, citado no texto de Péricles Eugênio Tavares, diz que a *batata foi domesticada nos Andes, milênios antes do conquistador Francisco Pizarro*.
- Entre as populações andinas havia uma antiga instituição, posteriormente aproveitada pelo colonizador espanhol: a mita, que
- (A) era o tipo de exploração do trabalho servil no comércio de ouro e prata dos astecas.
 - (B) foi criada pelos maias para controlar a economia de base na produção agrícola do milho.
 - (C) era a obrigação de prestar trabalho aos chefes, aos deuses locais e aos incas.
 - (D) foi criada pelos incas para controlar as reserva de água potável e proteger a área de minas.
 - (E) era a forma de trabalho na produção mineral adotada pelos chefes locais dos olmecas.



31. Ao deslizar por uma pista localizada nos *Andes*, sem utilizar os bastões para impulsionar seu movimento, a energia cinética de um esquiador aumenta de $1,40 \times 10^4$ J quando desce uma altura de 25 m.



Considerando que o peso do esquiador juntamente com o do equipamento seja 800 N, o trabalho realizado pelas forças de resistência nesse deslocamento é, em módulo, igual a

- (A) $5,6 \times 10^2$ J.
(B) $3,4 \times 10^4$ J.
(C) $2,0 \times 10^4$ J.
(D) $6,0 \times 10^3$ J.
(E) $3,5 \times 10^5$ J.

32. *A primeira bomba japonesa cai às 7h55. A força-tarefa estava estacionada a trezentos e setenta quilômetros das ilhas Havaí. 190 aviões haviam partido para a primeira onda de ataques. A segunda foi levada a cabo com outros 170 aviões. Os danos norte-americanos foram pesados, mas nem todos irreparáveis para a marinha. Foram definitivamente afundados três couraçados. Mais perdas sofreram a força aérea da marinha e do exército. Morreram 2.403 norte-americanos.*

(In: VIGEVANI, Tullio. **A Segunda Guerra Mundial**. São Paulo: Moderna, 1986. p. 38)

O texto descreve um acontecimento que pode ser associado

- (A) ao ataque japonês em 1941 em Pearl Harbor, a maior base naval norte-americana no Pacífico sul, precipitando a entrada dos Estados Unidos na *Segunda Guerra Mundial*.
(B) ao domínio dos Estados Unidos na *Segunda Guerra Mundial* que, ao conquistar regiões gigantescas e estratégicas na Europa, provocou o ataque em Pearl Harbor, em 1941.
(C) à crescente turbulência política que criou um clima psicológico favorável ao nacionalismo e ao militarismo e estimulou o ataque japonês em Pearl Harbor, no Pacífico sul, em 1941.
(D) à retirada das tropas japonesas da Indochina pelos Estados Unidos e a normalização das relações políticas no Pacífico sul que foram responsáveis pelo ataque japonês em Pearl Harbor, em 1941.
(E) à hegemonia militar japonesa em regiões estratégicas do Pacífico sul que estimulou o ataque norte-americano em Pearl Harbor em 1941, durante a *Segunda Guerra Mundial*.

33. O século XVII é conhecido por uma larga produção cultural nas áreas de filosofia, matemática, astronomia e ciência política. O texto de Péricles Eugênio Tavares refere-se a um dos pensadores dessa fase: Isaac *Newton*. Entre suas contribuições mais significativas está

- (A) a criação do método que produzia verdades absolutas, inquestionáveis, formulado nas obras: **Regras para a direção do espírito** e **Discurso do método e Meditações**.
(B) a teoria do Estado Liberal e da propriedade privada, formulada em suas principais obras: **Ensaio sobre o entendimento humano** e **Primeiro tratado sobre o governo civil**.
(C) a defesa da ideia da universalidade da razão como único caminho para o conhecimento e a publicação das obras: **O espírito das leis**, **Contrato social** e **Riqueza das Nações**.
(D) a formulação da lei da gravitação universal e a publicação da obra **Os princípios matemáticos da filosofia natural**, que reúne as bases da mecânica clássica.
(E) o método experimental, no qual enfatiza a importância da experimentação para o desenvolvimento do conhecimento e a obra **Novum organum** que reúne os princípios matemáticos.

34. *É a força gravitacional que governa as estruturas do universo, desde o peso dos corpos próximos à superfície da Terra até a interação entre as galáxias, assim como a circulação da Estação Espacial Internacional em órbita ao redor da Terra.*

Suponha que um objeto de massa M_T e peso P_T quando próximo à superfície da Terra seja levado para a Estação Espacial Internacional. Lá, o objeto terá

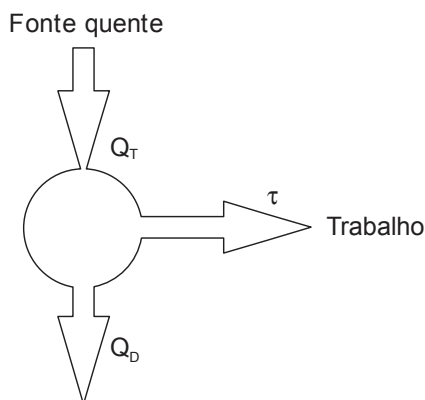
- (A) massa igual a M_T e peso menor que P_T , mas não nulo.
(B) massa igual a M_T e peso maior que P_T .
(C) massa menor que M_T e peso maior que P_T .
(D) massa igual a M_T e peso nulo.
(E) massa maior que M_T e peso menor que P_T .

35. O texto "Ao vencedor, as batatas" diz que para os revolucionários russos as batatas seriam a entrada numa nova ordem social e política. Nesse novo cenário, uma das principais palavras de ordem era: *Todo o poder aos soviets*, que

- (A) significava afastar os burgueses que, depois da queda do Czar, haviam se apropriado do governo em benefício de seus interesses.
(B) demonstrava o caráter popular e operário da revolução que, durante o movimento, acentuou as diferenças entre nobres e burgueses.
(C) implicava rígida planificação central e alto controle político do Estado, que determinava os objetivos e os métodos da planificação.
(D) implicava implantar o socialismo no país em que, com a formação dos Conselhos, o poder passou para as mãos do Governo Provisório.
(E) significava retornar parcialmente ao capitalismo com o objetivo de aumentar a produção e superar a crise política e social no país.



36. A utilização das máquinas térmicas em larga escala, mesmo com seu baixo rendimento, contribuiu decisivamente para a *Primeira Revolução Industrial*. Simplificadamente, uma máquina térmica é um dispositivo que retira calor de uma fonte quente, utiliza parte desse calor para realizar trabalho e direciona o calor restante para uma fonte fria.



Suponha que uma máquina térmica de rendimento 8,0% envie uma quantidade de calor igual a $4,6 \times 10^6$ J para a fonte fria em certo intervalo de tempo. O trabalho realizado por essa máquina nesse intervalo de tempo é

- (A) $4,0 \times 10^3$ J.
(B) $4,0 \times 10^5$ J.
(C) $3,7 \times 10^5$ J.
(D) $1,2 \times 10^5$ J.
(E) $3,7 \times 10^7$ J.
37. Analisando a **mecanização do trabalho**, uma pesquisa no Estado de São Paulo do IEA (Instituto de Economia Agrícola) revelou que a implantação da colheita mecânica no corte de cana provocou reflexos na demanda de cortadores de cana-de-açúcar. Na safra 2013/14 a demanda por trabalhadores foi estimada em 51,7 mil cortadores, cerca de 18 mil a menos em relação à safra 2012/13.

(Disponível em: <http://www.iea.sp.gov.br>)

A leitura do texto e os conhecimentos sobre as atividades agropecuárias paulistas e brasileiras permitem afirmar que

- (A) as pequenas e médias propriedades são as que têm apresentado maiores índices de mecanização descaracterizando a tradicional agricultura familiar.
(B) tem ocorrido no campo uma prática cada vez mais comum: o avanço das máquinas agrícolas tem reduzido sensivelmente as áreas de plantio.
(C) a expansão do uso de máquinas é uma das justificativas apresentadas pelos fazendeiros para a dispensa de boias-frias e contratação de trabalhadores formais.
(D) atualmente, no campo, tem ocorrido dois processos concomitantes mas opostos: forte expansão das áreas de cultivo e fraco aumento da produtividade agrícola.
(E) onde o processo de mecanização do campo se intensifica e é irreversível, crescem as questões sociais relacionadas ao desemprego e ao êxodo rural.
38. A seleção natural é um conceito central para a *teoria da evolução das espécies*, proposta por Charles Darwin.

Considere os seguintes exemplos:

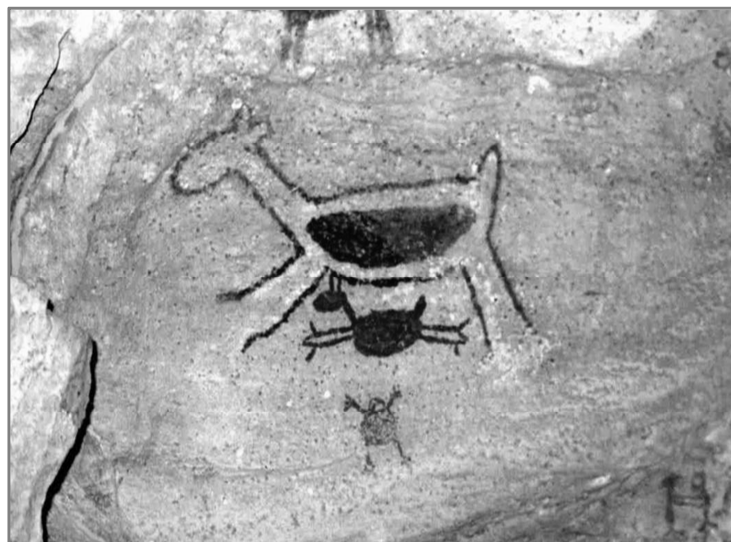
- I. Na prole de uma linhagem pura de moscas de olhos vermelhos encontra-se um indivíduo com olhos brancos.
II. Pássaros com bicos diferentes que consomem diferentes estruturas das plantas.
III. Insetos camuflados no ambiente.

A seleção natural explica o que está exemplificado em

- (A) I, apenas.
(B) I e II, apenas.
(C) I e III, apenas.
(D) I, II e III.
(E) II e III, apenas.



39. No Brasil, o maior conjunto de *pinturas rupestres* encontra-se no Parque Nacional Serra da Capivara, no estado do Piauí, identificado no mapa e na figura apresentados abaixo.



(Disponível em: www.suapesquisa.com.br)

Sobre o Parque Nacional é correto afirmar que ele se localiza

- (A) no domínio das Caatingas, área da depressão nordestina onde ocorrem solos rasos e salinos.
 (B) no domínio das Caatingas, área com extensas terras baixas e reduzida vegetação predominantemente tropófitas.
 (C) no domínio do Cerrado, área de extensas chapadas e vegetação formada por arbustos e espécies rasteiras.
 (D) na faixa de transição entre o domínio das Caatingas e o dos Mares de Morros, área com forte semiaridez.
 (E) na faixa de transição entre o domínio das Caatingas e o do Cerrado, área com forte presença de serras e chapadas.
40. Muitos resíduos industriais podem ser utilizados novamente no processo produtivo. Por exemplo, resíduos de *mármore* possuem um potencial de uso nos processos de fabricação de aços, devido à sua composição química, como mostra os resultados da análise desse material.

| Constituinte | CaCO ₃ | MgCO ₃ | SiO ₂ |
|--------------|-------------------|-------------------|------------------|
| % em massa | 59,7 | 37,2 | 2,5 |

(Disponível em: <http://www.scielo.br>)

Nesses processos, o CaCO₃ calcinado produz o CaO, usado para a dessulfuração do ferro gusa.

A massa, em kg, de CaO produzida quando se utiliza 1,0 kg de resíduos de *mármore* é de, aproximadamente,

- (A) 0,2.
 (B) 0,4.
 (C) 0,1.
 (D) 0,3.
 (E) 0,5.
- Dados:**
 Massas molares
 C = 12
 O = 16
 Ca = 40

41. Na equação, $7x - 5 = 5 \cdot (x + 9) - 28$, o *equilíbrio* (a igualdade) se estabelece entre os dois membros na presença de um valor determinado de x , usualmente chamado de solução da equação. Atribuindo a x , não o valor que corresponde à solução da equação, mas um valor 6 unidades menor que a solução dessa equação, obtém-se uma diferença numérica entre os dois membros da equação original, que, em valor absoluto, é igual a
- (A) 23.
 (B) 0.
 (C) 17.
 (D) 5.
 (E) 12.



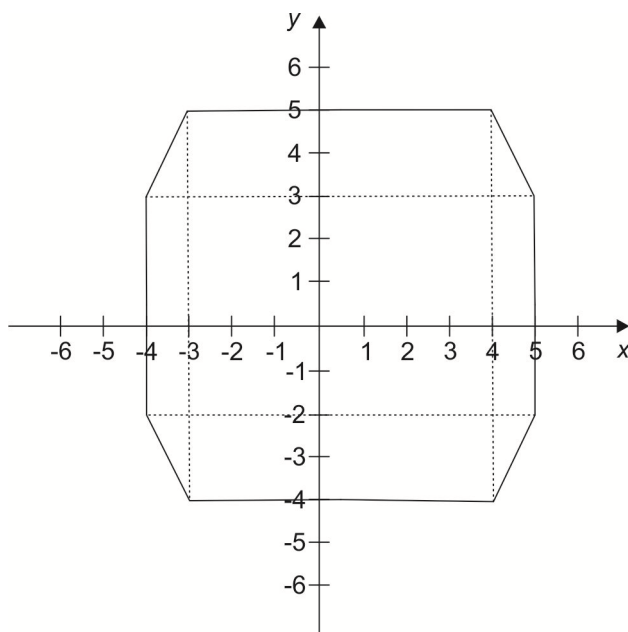
42. O esmalte dos dentes é formado pela substância denominada hidroxiapatita, $\text{Ca}_5(\text{PO}_4)_3\text{OH}_{(s)}$, insolúvel em água e parcialmente solúvel em soluções ácidas. Na boca, em razão da presença da saliva, forma-se o seguinte *equilíbrio* químico:



Ao beber um refrigerante de cola, cujo meio é ácido, esse equilíbrio desloca-se no sentido, uma vez que, pelo Princípio de Le Chatelier, os íons devem ser consumidos para formar um novo estado de equilíbrio, compensando-se a modificação feita.

As lacunas são completadas corretamente, na ordem em que aparecem, por

- (A) **I** – Ca^{2+} .
- (B) **I** – HPO_4^{2-} .
- (C) **I** – H^+ .
- (D) **II** – Ca^{2+} .
- (E) **II** – H^+ .
-
43. No plano cartesiano abaixo está desenhado um octógono que possui eixos de *simetria*.



Uma equação de reta que corresponde a um dos eixos de simetria desse octógono é

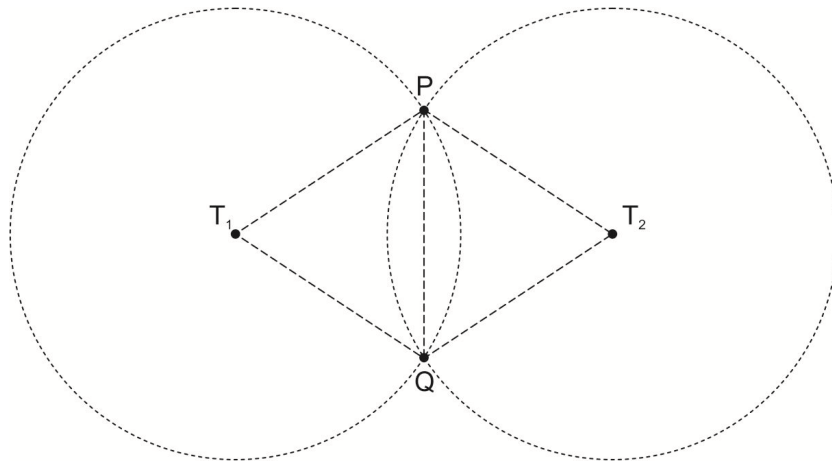
- (A) $y = \frac{1}{2}$.
- (B) $y = -\frac{3}{2}$.
- (C) $x = \frac{3}{2}$.
- (D) $x = -1$.
- (E) $y = -1$.



44. As lentes convergentes formam *imagens* cujas características dependem da distância entre o objeto e a lente. Quando um objeto luminoso é colocado sobre o eixo principal e a 15 cm de uma lente delgada convergente de distância focal igual a 20 cm, a imagem formada é
- (A) real e quatro vezes menor que o objeto.
 - (B) real e com o dobro do tamanho do objeto.
 - (C) real e quatro vezes maior que o objeto.
 - (D) virtual e com o dobro do tamanho do objeto.
 - (E) virtual e quatro vezes maior que o objeto.

45. Usando a *tecnologia* de uma calculadora pode-se calcular a divisão de 2 por $\sqrt[3]{4}$ e obter um resultado igual a
- (A) $\sqrt{4}$.
 - (B) $\sqrt[3]{3}$.
 - (C) $\sqrt{5}$.
 - (D) $\sqrt[3]{2}$.
 - (E) $\sqrt{4^2}$.

46. Na figura, T_1 e T_2 representam duas torres de transmissão de sinal de *conectividade* de internet. Cada torre transmite sinal até o raio de 6 km. Os pontos P e Q estão localizados no limite do raio de transmissão das duas torres, e distam 6 km um do outro.



Sabendo-se que T_1 , T_2 , P e Q são pontos coplanares, a área desse plano atendida pelo sinal das duas torres, em km^2 , é igual a

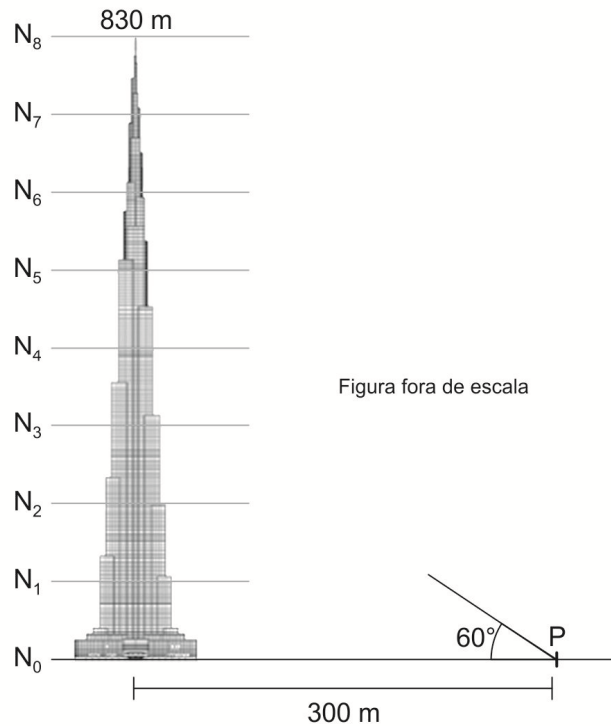
- (A) $9\pi - 12\sqrt{3}$.
- (B) $12\pi - 18\sqrt{3}$.
- (C) $12\pi - 8\sqrt{3}$.
- (D) $18\pi - 12\sqrt{3}$.
- (E) $24\pi - 12\sqrt{3}$.



47. Burj Khalifa, localizado em Dubai, é considerado o edifício mais alto do mundo, com cerca de 830 m. A figura ao lado da fotografia representa a extensão vertical desse *edifício altíssimo*, dividida em 8 níveis igualmente espaçados.



Burj Khalifa



Dado: adote $\sqrt{3} = 1,73$ em suas contas finais.

Utilizando os dados fornecidos, um feixe de laser emitido a partir do ponto indicado na figura por P atingiria a coluna central do Burj Khalifa, aproximadamente, na marca

- (A) N_5 .
(B) N_6 .
(C) N_7 .
(D) N_4 .
(E) N_3 .
-
48. É inegável que, principalmente, a partir da segunda metade do século XX surgiram no Brasil inúmeras *metrópoles modernas*. Sobre esse fato considere as afirmações abaixo:

- I. O desenvolvimento urbano-industrial aliado ao projeto de modernização acelerou as migrações regionais principalmente no período entre 1950-1980.
II. Enquanto as metrópoles se modernizavam, ao final do século XX, as políticas públicas reduziram a especulação imobiliária.
III. O intenso processo de industrialização/modernização gerou uma urbanização desigual e a expansão desordenada das cidades.

Está correto o que se afirma APENAS em

- (A) II.
(B) I.
(C) I e II.
(D) I e III.
(E) II e III.



49. Considere a observação abaixo, sobre um casal e seus filhos:

Um homem de tipo sanguíneo A tem dois filhos com uma mulher de tipo sanguíneo B. O primeiro filho do casal apresenta tipo sanguíneo AB e o segundo filho é do tipo A.

A partir dessa observação são feitas as seguintes afirmações:

- I. A mãe é heterozigótica.
- II. No caso de um acidente, os dois filhos podem doar sangue para o pai.
- III. Os dois filhos são heterozigóticos.

Está correto o que se afirma em

- (A) I, apenas.
- (B) I e III, apenas.
- (C) II e III, apenas.
- (D) I e II, apenas.
- (E) I, II e III.

50. A *distribuição* de energia elétrica para residências no Brasil é feita basicamente por redes que utilizam as tensões de 127 V e de 220 V, de modo que os aparelhos eletrodomésticos são projetados para funcionarem sob essas tensões. A tabela mostra a tensão e a intensidade da corrente elétrica que percorre alguns aparelhos elétricos resistivos quando em suas condições normais de funcionamento.

| Aparelho | Tensão (V) | Corrente (A) |
|-----------------------|------------|--------------|
| Chuveiro | 220 | 20 |
| Lâmpada incandescente | 127 | 1,5 |
| Ferro de passar | 127 | 8 |

Sendo R_C , R_L e R_F , respectivamente, as resistências elétricas do chuveiro, da lâmpada e do ferro de passar, quando em suas condições normais de funcionamento, é correto afirmar que

- (A) $R_F > R_L > R_C$
- (B) $R_L > R_C > R_F$
- (C) $R_C > R_L > R_F$
- (D) $R_C > R_F > R_L$
- (E) $R_L > R_F > R_C$



REDAÇÃO
INSTRUÇÕES GERAIS

I. Dos cuidados gerais a serem tomados pelos candidatos:

1. Leia atentamente as propostas, escolhendo **uma** das duas para sua prova de Redação.
2. Escreva, na primeira linha do formulário de Redação, o número da proposta escolhida e dê um título ao texto.
3. Redija seu texto a tinta (em preto).
4. Apresente o texto redigido com letra legível (cursiva ou de forma), em padrão estético conveniente (margens, paragrafação etc.).
5. **Não** coloque o seu nome na folha de Redação.
6. Tenha como padrão básico o mínimo de 30 (trinta) linhas.

II. Da elaboração da Redação:

1. Atenda, com cuidado, em todos os seus aspectos, à proposta escolhida. Às redações que não atenderem à proposta (**adequação ao tema e ao gênero de texto**) será atribuída nota zero.
2. Empregue **nível de linguagem** apropriado à sua escolha.
3. Estructure seu texto utilizando **recursos gramaticais** e **vocabulário** adequados. Lembre-se de que o uso correto de pronomes e de conjunções mantém a **coesão** textual.
4. Seja **claro e coerente** na exposição de suas ideias.

III. Das Propostas:

DISSERTAÇÃO I

Leia o editorial abaixo procurando apreender o tema nele desenvolvido. Em seguida, elabore uma dissertação, na qual você exporá, de modo claro e coerente, suas ideias acerca desse tema.

A despeito de algumas dúvidas quanto a seus efeitos, o texto da nova Lei de Migração, aprovado pelo Congresso Nacional, é meritório e merece a sanção presidencial.

Sua virtude mais indiscutível é aposentar o arcaico Estatuto do Estrangeiro, legislação dos tempos da ditadura militar repleta de dispositivos inspirados por preocupações caducas – como os que proíbem os não brasileiros de participar de atividades políticas, incluindo "desfiles, passeatas, comícios e reuniões de qualquer natureza".

O projeto votado pelo Legislativo pode ser descrito como uma peça moderna e generosa, que desburocratiza as exigências para a entrada de imigrantes e procura combater a xenofobia e o racismo.

Não obstante, o texto tem sido alvo de ataques veementes de grupos mais conservadores, que chegam a pedir que o presidente Michel Temer (PMDB) o veto por inteiro.

Há grande dose de exagero nas críticas. Parece difícil sustentar, por exemplo, que o novo diploma escancare as fronteiras do país para terroristas e traficantes.

Sua redação mostra especial cuidado em evitar a entrada de pessoas condenadas ou processadas por crimes dessa natureza – ou mesmo que simplesmente figurem como suspeitos de tais atividades em listas de órgãos internacionais.

A novidade é exigir que as autoridades apresentem razões objetivas para negar a entrada de alguém no país. Isso, convenha-se, é princípio que deveria nortear todos os atos administrativos.

Outro temor é que a extensão aos imigrantes de todos os direitos garantidos aos brasileiros – já prevista, embora de maneira menos explícita, na legislação hoje em vigor – cause grande pressão sobre as finanças públicas.

Entretanto nada indica que o Brasil, cujo retrospecto econômico está longe de despertar a admiração global, corra o risco de receber multidões em busca do acesso ao SUS ou ao Bolsa Família.

É possível que surjam dificuldades decorrentes da maior liberalização, mas só as conheceremos na prática. Muitas delas, ademais, provavelmente serão solucionáveis com mudanças na regulamentação da lei, sem que seja necessário sacrificar os princípios que a norma enuncia.

Não raro o senso comum vê estrangeiros como ameaça; vários estudos acadêmicos mostram, porém, que sua atração traz mais efeitos positivos do que negativos para o progresso da sociedade.

Especialmente num momento em que boa parte do mundo se fecha aos imigrantes, é importante que o Brasil, historicamente forjado por um mosaico de povos e culturas, demonstre entender a importância da contribuição deles.

(Folha de S. Paulo. 13/05/2017)

DISSERTAÇÃO II

Leia atentamente os textos abaixo.

Texto I

Nas escolas, públicas ou particulares, alunos e professores não devem se envolver em questões políticas, para que não confundam o que deve ser uma prática estrita da educação formal com o ativismo social. As ideologias dividem as pessoas, ao passo que os valores da ciência e da cultura são inquestionáveis em si mesmos.

Texto II

Nas escolas, públicas ou particulares, alunos e professores podem tomar as ideias e os fatos políticos para uma reflexão conjunta, na qual se preserve o direito à opinião e o hábito da discussão. As diferenças não devem ser silenciadas, mas trazidas a um debate para que ganhem forma e consistência no processo educacional.

Redija uma DISSERTAÇÃO, na qual você avaliará as diferentes posições expostas nesses dois textos.



REDAÇÃO

| | |
|----|--|
| 01 | |
| 02 | |
| 03 | |
| 04 | |
| 05 | |
| 06 | |
| 07 | |
| 08 | |
| 09 | |
| 10 | |
| 11 | |
| 12 | |
| 13 | |
| 14 | |
| 15 | |
| 16 | |
| 17 | |
| 18 | |
| 19 | |
| 20 | |
| 21 | |
| 22 | |
| 23 | |
| 24 | |
| 25 | |
| 26 | |
| 27 | |
| 28 | |
| 29 | |
| 30 | |
| 31 | |
| 32 | |
| 33 | |
| 34 | |
| 35 | |
| 36 | |
| 37 | |
| 38 | |
| 39 | |
| 40 | |

PROVA GERAL